



SDG rapport 2022

RUC

Roskilde Universitet

Udgivet af:
Roskilde Universitet 2023
RUC Økonomi & Campus
RUC Kommunikation & Rektorsekretariat
Layout og collage: Koch & Falk
Udarbejdelse: Natasja Wexøe Keller
Lene Pedersen, Anders Siig Andersen
og Peter Kjær

Forord

I 2022 var det som om, vi pludseligt skiftede sprog – og spor – i samfundsdebatten. Bogstaveligt talt fra den ene dag til den anden. Pludselig talte vi ikke om grøn omstilling, energireovering, social bæredygtighed og mangfoldighed, men om forsyningsikkerhed, informationssikkerhed, forsvarsteknologi og fastprisaftaler.

Også på universiteterne har krigen i Ukraine sat geopolitik og sikkerhed i centrum. Det betyder imidlertid ikke, at bæredygtighedsmålene er yt, snarere tværtimod. Når man på et universitet udvikler et strategisk fokus, er tidshorisonten nødt til at være lang. For hverken uddannelse eller forskning har godt af højhastighedsbeslutninger. For det handler om "the long game", om tålmodigt at skabe forudsætninger for grundlæggende, vidensbaserede forandringer.

Derfor var 2022 også året, hvor vi på Roskilde Universitet for alvor begyndte at se resultaterne af mange års fokus på bæredygtighed. Vi lancerede en serie nytænkte kandidatuddannelser med bæredygtighedsfokus, vi hjemtog rekordmange forskningsmidler inden for forskning relateret til bæredygtighed og grøn omstilling, vi udviklede nye partnerskaber med fokus på bæredygtighed – og rundt om os vokser en mere grøn og indbydende campus frem. Det er vi stolte af, for det viser, at vi er et universitet med "dobbelt gennemslag": høj faglig kvalitet og stor samfundsværdi, og det kræver tålmodige investeringer med en lang tidshorisont. Uanset om vi taler om sikkerhed, velfærd eller grøn omstilling.

I det følgende har vi igen samlet en række eksempler på forskning, uddannelse, samarbejde og universitetsdrift, som sætter fokus på bæredygtigheden. Eksemplerne viser, hvad RUC bidrager med på bæredygtighedsområdet, men først og fremmest er de invitationer til samspil og samarbejde.

God læselyst



Indhold

Om rapporten	5
Om Roskilde Universitet	6
Bæredygtighed på Roskilde Universitet: Et historisk tilbageblik	8
SDG Selvangivelse: Hvor bæredygtige er vi?	10
Bæredygtig campus	14
Miljømæssig bæredygtighed på campus	14
Social bæredygtighed på campus	15
Økonomisk bæredygtighed på campus	16
Verdensmålene i forskning og uddannelse	17
Forskning inden for bæredygtighed	18
Forskning inden for miljømæssig bæredygtighed	18
Forskning inden for social bæredygtighed	19
Forskning inden for økonomisk bæredygtighed	23
Bæredygtighed inden for uddannelse	26
Partnerskaber	28
Referencer	31

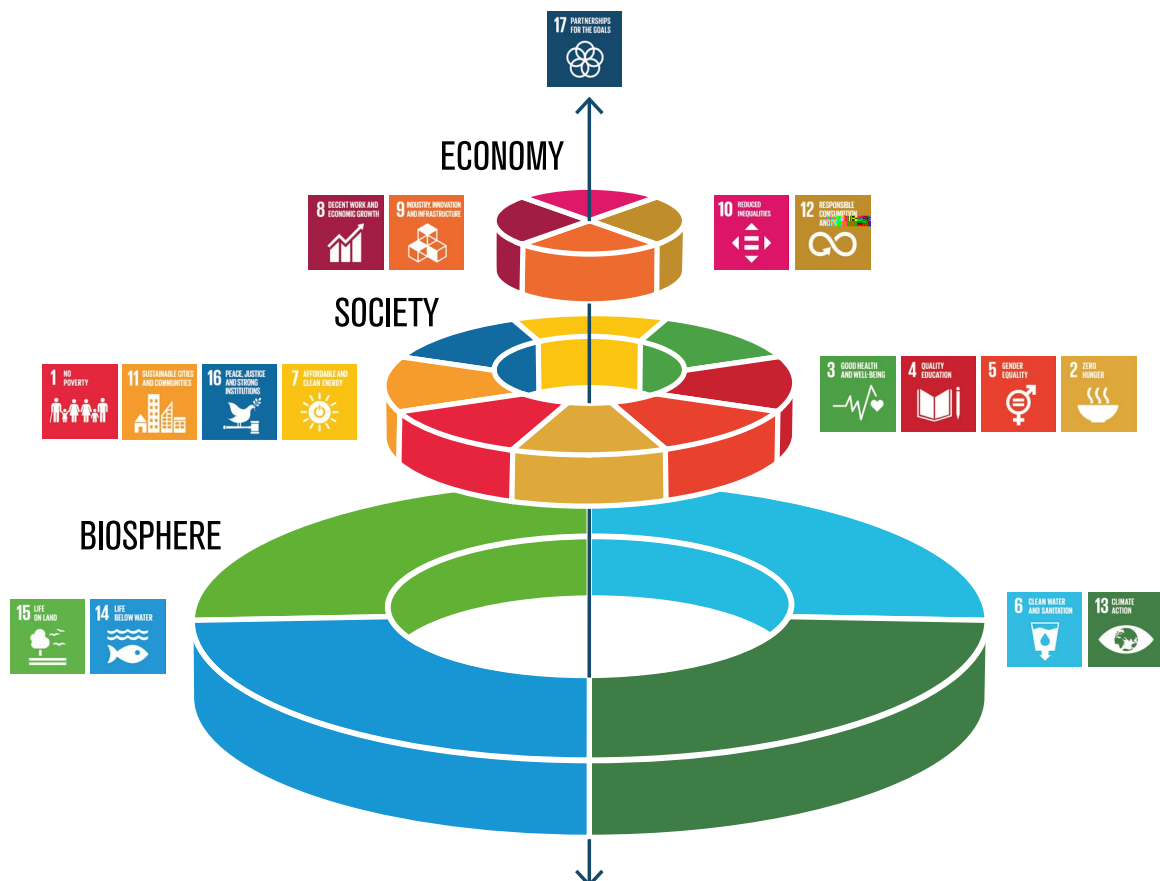
Om rapporten

Roskilde Universitets SDG-rapport er et eksempel-katalog over aktiviteter, der direkte eller indirekte relaterer til FN's 17 verdensmål for bæredygtig udvikling, anskuet som temaer. Kataloget forholder sig ikke til delmål eller indikatorer for verdensmålene, men præsenterer eksempler på aktiviteter, der kan bidrage til viden, erfaringsdeling og inspiration inden for de temaer, som verdensmålene beskæftiger sig med. Kataloget er ikke et bæredygtighedsregnskab; det er et øjebliksbillede med fokus på aktiviteter i 2022. Hvert eksempel ledsages af en reference til yderligere information.

Målgruppen for denne publikation er både ekstern og intern. Eksterne samarbejdspartnere og andre, der er interesserede i Roskilde Universitet, får et indblik i spændende aktiviteter og måske inspiration til samarbejder. RUC'erne selv får et mere samlet blik på Roskilde Universitets bæredygtighedsaktiviteter og forhåbentlig en pejling af muligheder for at bidrage.

De 17 verdensmål i kataloget er fordelt i fire overordnede områder, hhv. miljømæssig-, social- og økonomisk bæredygtighed, som til sammen favner det brede bæredygtighedsbegreb, samt partnerskaber, som illustreret med figuren nedenfor. Aktiviteterne fremgår under det bæredygtighedsområde, de primært bidrager til.

Rapporten indledes med en kort introduktion til Roskilde Universitet, efterfulgt af et overblik over aktuelle bæredygtighedstiltag på campus. Herefter følger rapportens hoveddel, som præsenterer bæredygtighedseksempler inden for universitetets kerneopgaver, forskning, uddannelse og samarbejde.



Om Roskilde Universitet

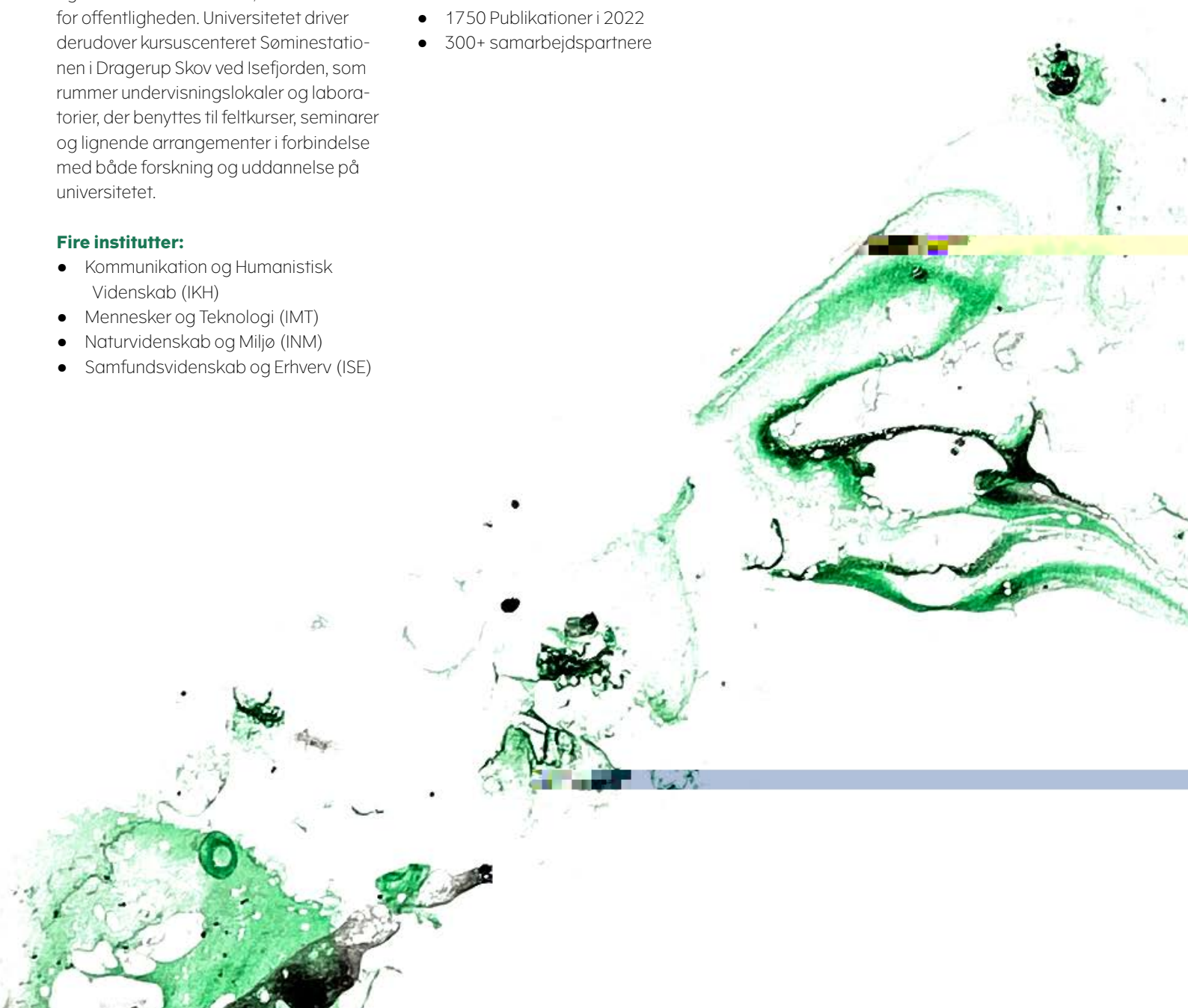
Roskilde Universitet har ét samlet campus i Trekroner bydel, der grænser op til Roskilde by. Campus rummer universitetets fire institutter, universitetets administration, undervisningslokaler og forskningsfaciliteter. På campus findes desuden FabLab, BioFabLab, ThirdRoom, ExperienceLab, Flex Lab (VR), Open Entrepreneurship Lab og universitetsbiblioteket, som er åbne for offentligheden. Universitetet driver derudover kursuscenteret Søminestationen i Dragerup Skov ved Isefjorden, som rummer undervisningslokaler og laboratorier, der benyttes til feltkurser, seminarer og lignende arrangementer i forbindelse med både forskning og uddannelse på universitetet.

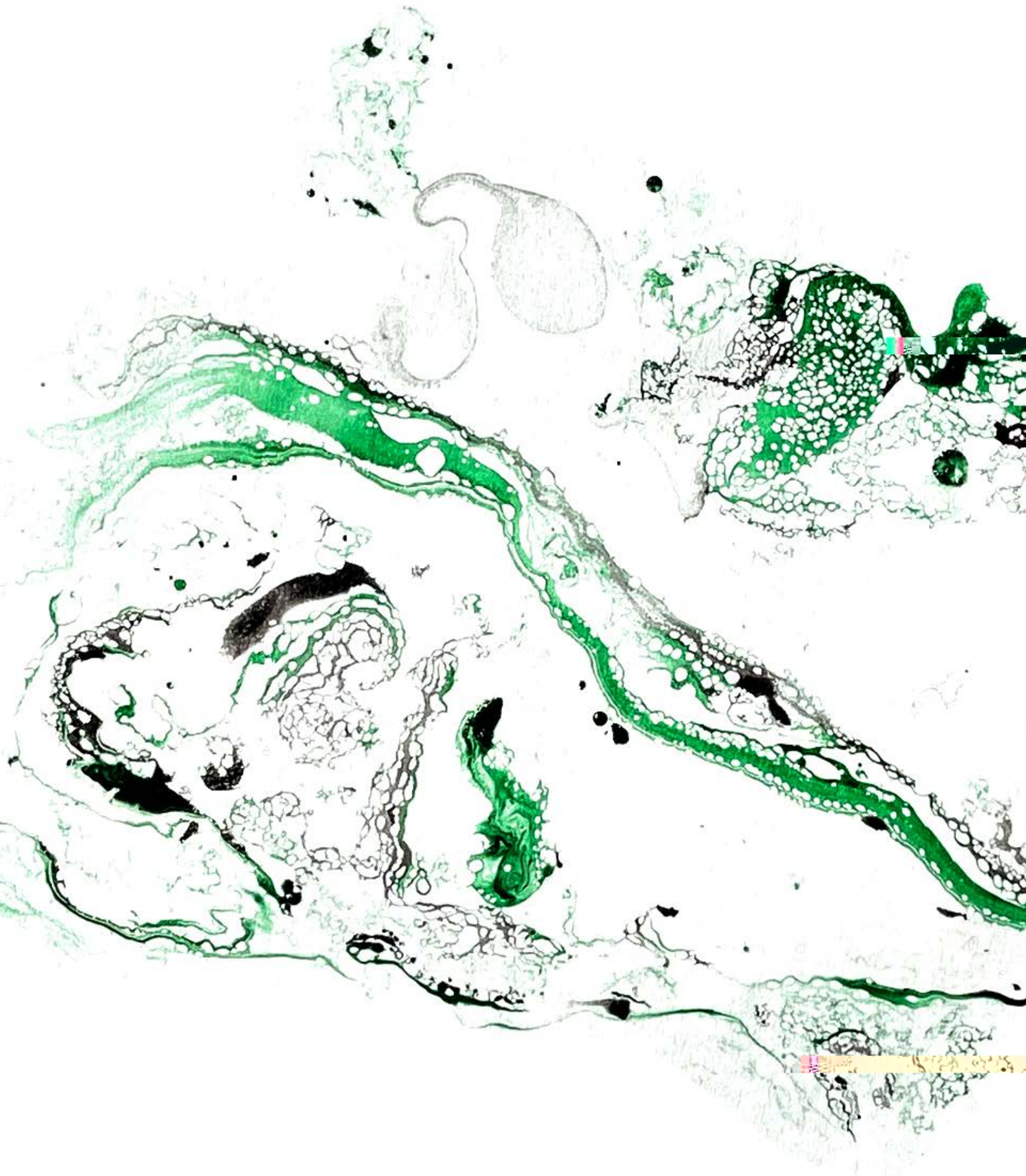
Fire institutter:

- Kommunikation og Humanistisk Videnskab (IKH)
- Mennesker og Teknologi (IMT)
- Naturvidenskab og Miljø (INM)
- Samfundsvidenskab og Erhverv (ISE)

Nøgletal (2022):

- 6.800 ordinære studerende – heraf 16 % internationale studerende
- 195 ph.d.-studerende
- 970 ansatte (årsværk)
- 25 forskningscentre [↗](#)
- 43 forskningsgrupper [↗](#)
- 21 forskningsprojekter påbegyndt i 2022 med SDG-fokus
- 1750 Publikationer i 2022
- 300+ samarbejdspartnere





Bæredygtighed på Roskilde Universitet: Et historisk tilbageblik

På Roskilde Universitet har bæredygtighed været på dagsordenen siden 2010, og i den tid er der blevet gennemført adskillige projekter med fokus på både bæredygtig drift af universitetet, samt ansatte og studerendes trivsel.

2010 – LED-lys og adfærdskampagne

I 2010 indgår Roskilde Universitet og Bygningsstyrelsen et samarbejde om at gøre RUC til et mere energibesparende og miljøvenligt universitet. Målet er at nedbringe energiforbruget med 20% sammenlignet med forbruget i 2006 frem mod 2015. Derudover skal der også være fokus på synliggørelse af tiltagene samt adfærdændring hos universitetets brugere. Hen over de næste fem år bliver der gennemført mange projekter for at opnå besparelsesmålet. For eksempel bliver samtlige lysstofrør, i alt 1690 stk., på bogreolernes hyldeforkanter på Roskilde Universitetsbibliotek udskiftet med LED, hvilket resulterer i en årlige el-reduktion på 100.000 kWh. Der bliver også opsat en vindmølle på campus, og så bliver der lanceret en stor adfærdskampagne, som skal få universitetets brugere til at spare på energi og vand.

2012 – Lavenergi laboratoriebygning

I 2012 påbegyndes arbejdet på at bygge en ny, moderne laboratoriebygning på campus, som skal være et arbejdende udviklingslaboratorium for tværvideenskabelig problemorienteret forskning og danne rammerne for et dynamisk og fleksibelt fællesskab mellem de forskellige faglige miljøer. Laboratoriebygningen opføres så den overholder kravene for lavenergi klasse 2015, og der er dermed lagt stor vægt på energieffektivitet for både driften af bygningen samt aktiviteterne i bygningen. Laboratoriebygningen, som i dag identificeres som "bygningen 28", stod færdig og blev taget i brug i sommeren 2014.²

2014 – Ligestilling og mangfoldighedspolitik

I 2014 får Roskilde Universitet en mangfoldighedspolitik som fokuserer på, at universitetet skal afspejle mangfoldigheden i befolkningen, og at ligestillingsaspektet bliver inddraget i alle beslutninger, såsom i rekrutteringsprocesser og i bedømmelsesudvalg. Efterfølgende indarbejdes en række mål relateret til ligestilling og mangfoldighed i såvel udviklingskontrakter som rammekontrakter med Uddannelses- og Forskningsministeriet. I 2017 bliver der nedsat et Ligestillings- og mangfoldighedsudvalg, som består af repræsentanter for RUC's videnskabelige personale (VIP), repræsentanter for RUC's tekniske og administrative personale (TAP) samt repræsentanter for de studerende. Formålet med udvalget er at identificere mulige problemstillinger, komme med bud på løsninger og at sætte ligestilling på universitetets dagsordenen. I 2022 blev der vedtaget en egentlig handleplan for ligestilling, Gender Equality Plan, på Roskilde Universitet.

2010

2012

2014

2015

2020 – CO₂-regnskab, registrering af verdensmål, samt belægning og biodiversitet

I 2020 får Roskilde Universitet lavet et komplet klima- og miljøregnskab, hvor CO₂-udledningen beregnes for alle universitetets aktiviteter på tværs af værdikæden, herunder el, varme, vand, flyrejser, indkøb og affald. CO₂-regnskabet identificerer områderne med størst besparelspotentiale, så disse projekter og tiltag kan prioriteres først. Dermed danner regnskabet grundlag for det fremtidige arbejde med bæredygtig udvikling på Roskilde Universitet. I 2020 indfører Roskilde Universitet også muligheden for at forskere kan tilføje Verdensmålene til deres forskning på universitetets forskningsportal. Verdensmålene laves søgbare for at sikre, at al forskning om et givent emne, der relaterer til et eller flere af Verdensmålene, nemt kan søges frem.

Samme år påbegynder Roskilde Universitet arbejdet med genoprettende vedligeholdelse af al belægning på campus. I belægningsprojektet indgår mange overvejelser omkring bæredygtighed, og flere delelementer taler direkte ind i flere af Verdensmålene. Fx udskiftes lyskilder til LED med natsænkning, eksisterende materialer fra den gamle belægning genbruges, hvor det er muligt, adgangsforholdene og tilgængeligheden for kørestolsbrugere opdateres til nuværende byggestandarder, der gøres mere plads til biodiversiteten på de grønne arealer, og så ledes en større del af regnvand til Trekroner Sø frem for at ledes i kloakken.⁴

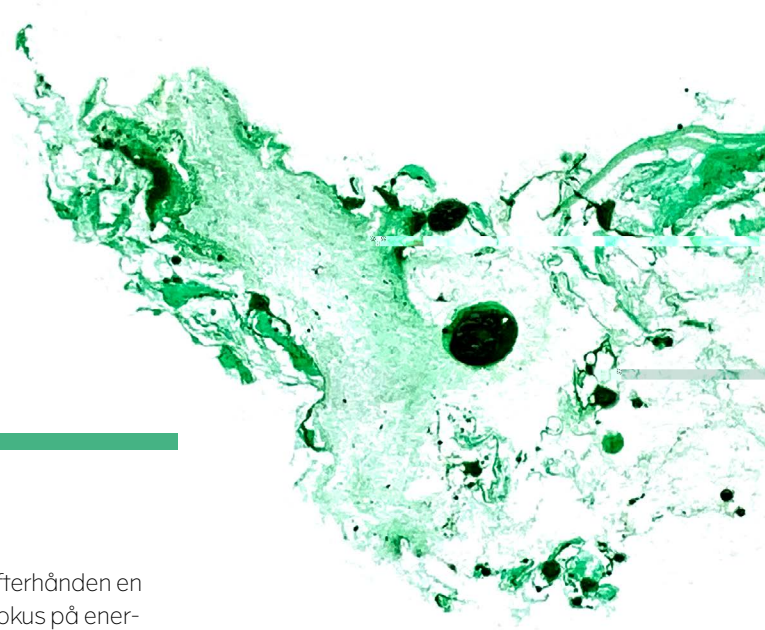
På ryggen af belægningsprojektet sættes der også fokus på at give plads til biodiversiteten uden for campus. Der lægges store træstammer ud flere steder på campus, som skal fungere som insekthoteller, bunker af blade og grene, som kan huse pindsvin og andet småvildt, bliver strategisk placeret, og der opsættes fuglekasser i de omkringliggende skovområder samt i flere træer på campus.

2021 – Kandidatreform med fokus på bæredygtighed

I 2021 gennemfører Roskilde Universitet en omfattende kandidatreform, og universitetets tidligere 156 kombinationsmuligheder bliver erstattet af 30 nye, tværfaglige kandidatuddannelser. Formålet med nye uddannelsesstruktur er at tydeliggøre overfor både studerende og arbejdsgivere, hvilken faglig profil RUCs kandidater kommer ud på arbejdsmarkedet med, og herunder også uddannelsernes bidrag til løsningen af samfundsmæssige udfordringer. En række af de nye uddannelser har i forlængelse heraf et eksplicit fokus på bæredygtighed.

2015 – ESCO energirenovierungsprojekt

I 2015 indgår universitetet et samarbejde med Bygningsstyrelsen og igangsætter statens på det tidspunkt største energirenovierungsprojekt med ESCO (Energy Service Company) som projektform, med Siemens som ESCO-leverandør. ESCO er en projektform, hvor en energivirksomhed beregner energibesparelspotentialet ved en given energioptimering, hvorefter energioptimeringen gennemføres, og finansieres gennem den økonomiske besparelse, som følge af de opnåede energibesparelser. Energivirksomheden stiller sikkerhed for, at de fundne energibesparelser opnås i en given garantiperiode. I forbindelse med ESCO-projektet på Roskilde Universitet etableres bl.a. 6.500 m² solceller på tagene af universitetets bygninger. Sideløbende med ESCO-projektet gennemfører Roskilde Universitet også egne energioptimerende tiltag i perioden. I alt opnår universitetet energibesparelser på el, varme og vand på hhv. 33%, 29%, 31% i perioden 2015-2019.³



SDG Selvangivelse: Hvor bæredygtige er vi?

I dette års rapport har vi som noget nyt valgt at supplere beskrivelsen af konkrete aktiviteter og indsatser inden for bæredygtighedsområdet med en form for selvangivelse. Her er spørgsmålet ikke, hvad vi gør, men hvor langt vi egentlig er nået?

Vi fokuserer på tre strategiske områder relateret til SDG'erne: forskningsprojekter, kandidatuddannelser og energiforbrug.

For forsknings- og uddannelsesområderne beskriver vi status i 2022 og for forskningsområdet sammenlignes med status i 2021 (i parentes). For energiområdet sammenlignes tallene i 2021/2022 med 2006, som er året Cirkulære om energieffektivisering af Statens bygninger arbejder ud fra.

Denne første resultatrapportering har en foreløbig karakter. Tallene for forskning og uddannelse bygger indtil videre på selvrapporterede data (se også noterne vedrørende datakilder)

- Energibesparelser (herunder andel selvproduceret energi)
- Forskningsprojekter relateret til bæredygtighed som % af samtlige
- Studerende på kandidatuddannelser relateret til bæredygtighed som % af samtlige

Energi

Roskilde Universitet har efterhånden en lang tradition for særligt fokus på energibesparelser. Siden 2009 har tiltag som udskiftning til LED-lyskilder, etablering af solceller på bygningernes tage, fokus på styring af belysning, ventilation, varme og vandforbrug med CTS (Central Tilstandskontrol og Styring), pladsoptimering og opsigelse af bygningsmasse, og ikke mindst universitetets store ESCO-energi-optimeringsprojekt i 2015, været med til at opnå store energimæssige besparelser. De mange forskellige tiltag har tilsammen resulteret i væsentlige energibesparelser, som Roskilde Universitet løbende registrerer og arbejder med.

I forbindelse med Roskilde Universitets ESCO-energi-optimeringsprojektet i 2015, blev der etableret 6.500 m² solceller på tagene af bygningerne på campus. Siden er der etableret solceller på flere bygninger på campus, men omvendt har Roskilde Universitet opsagt lejemålet på nogle af bygningerne med solceller i forbindelse med besparelser på Universitetet. I dag råder RUC over 6.065 m² solceller.

Vedvarende energi fra Roskilde Universitets nuværende andel af solcellerne i 2022:

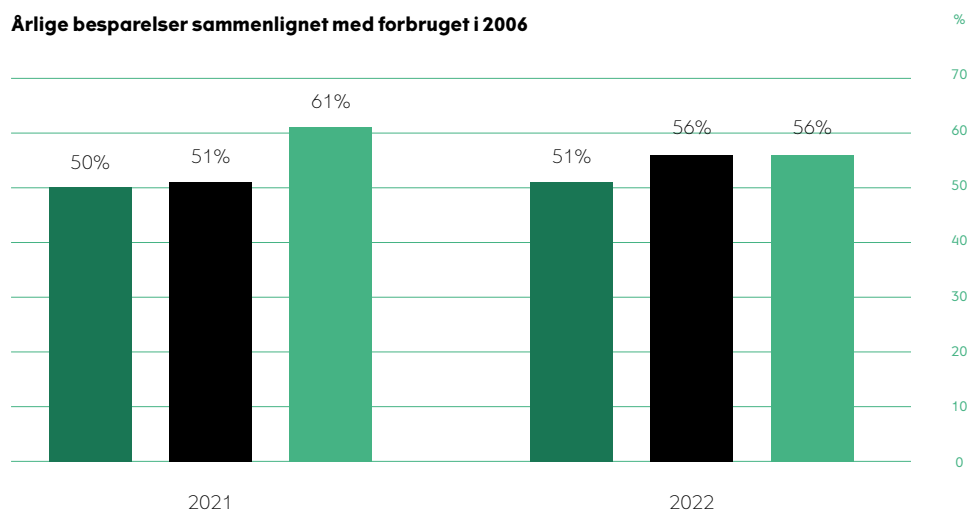
Produceret i alt: 670 MWh

Brugt af RUC: 546 MWh

Solgt til det fælles elforsyningsnetværk: 124 MWh

Følg universitetets solcellers aktuelle og tidligere års energiproduktion [🔗](#)

Årlige besparelser sammenlignet med forbruget i 2006



Følg udviklingen af Roskilde Universitets årlige el-, varme-, og vandforbrug [🔗](#)

Grønne forskningsmidler

Danmark står overfor nogle ambitiøse klimamål med 70% reduktion af drivhusgasudledning i 2030 sammenlignet i forhold til 1990, samt klimaneutralitet i 2050. Forskning og innovation spiller en afgørende rolle i at nå disse ambitiøse mål, da der herigennem skal udvikles grønne løsninger, nye teknologier og skabes nye industrier, eksportmuligheder og arbejdspladser.

Til at fremme denne forskning og innovation, afsættes der hvert år en pulje grønne forskningsmidler, som kommer fra både offentlige fonde og programmer, EU's Horizon2020, samt private fonde. Midlerne er øremærket forskning inden for fire prioriterede, grønne missioner, og herunder syv grønne indsatsområder:

1. Energiproduktion, inkl. Power-to-X og CCUS (Carbon Capture, Utilization and Storage)
2. Energieffektivisering
3. Landbrug og fødevarerproduktion
4. Transport
5. Miljø og cirkulær økonomi
6. Natur og biodiversitet
7. Bæredygtig adfærd og samfundsmæssige konsekvenser

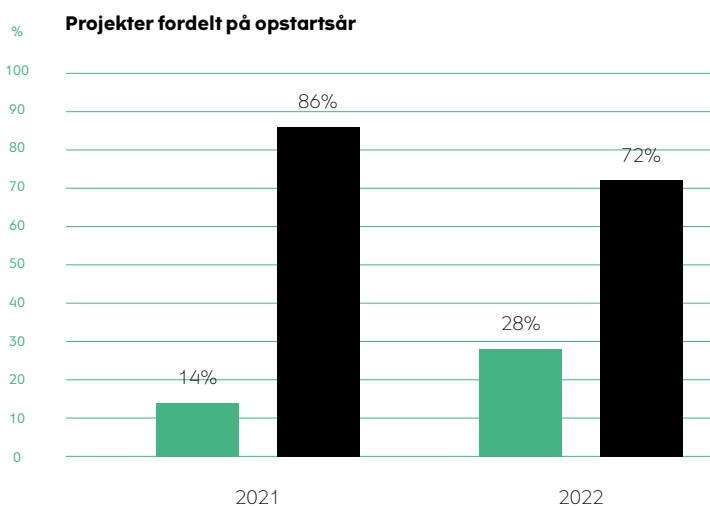
De grønne forskningsmidler kan uddeles til grønne forsknings- og innovationsprojekter hos forskellige organisationstyper, herunder offentlige institutioner, private virksomheder, forskningsinstitutioner, universiteter mm.

I 2021 blev der uddelt 2.724 mio. kr. grønne forskningsmidler til de danske universiteter. Af disse modtog Roskilde Universitet 38 mio. kr., svarende til ca. 1%. Men sammenlignet med 2020, hvor der blev uddelt 2.569 mio. kr. til universiteterne, og, af disse, 7 mio. kr. til Roskilde Universitet, har Roskilde Universitet set en markant stigning i mængden af grønne forskningsmidler.

Af de 38 mio. kr. i grønne forskningsmidler, som Roskilde Universitet blev tildelt i 2021, blev 29 mio. kr. tildelt forskning og innovation inden for det grønne indsatsområde "Bæredygtig adfærd og samfundsmæssige konsekvenser", hvor Roskilde Universitet er det danske universitet, der modtaget næstflest midler, kun overgået af Danmarks største universitet, Københavns Universitet.⁵

Andelen af forskningsprojekter, der arbejder med bæredygtighed, bygger på selvrapporterede data i form af tilknyttede verdensmål i Roskilde Universitets Forskningsportal.

■ Med registrerede verdensmål
■ Øvrige projekter



Nye grønnere uddannelser

I 2022 åbnede Roskilde Universitet for optag på 30 nye uddannelser, som erstatter universitets mere end 150 kandidatkombinationer. Uddannelserne har fået en meget mere tydelig profil, samtidig med at tværfaglighed og forskningsbaseret dybde har højt prioritet.

En af visionerne bag de nye kandidatuddannelser er at styrke uddannelsernes tilknytning til relevant forskning og dermed styrke fagligheden og kvaliteten af uddannelserne. I praksis betyder det, at forskningsgrupper og forskningscentre på Roskilde Universitet bliver tættere forbundet til uddannelserne, og at det i høj grad er den nyeste viden på feltet, de studerende bliver præsenteret for.

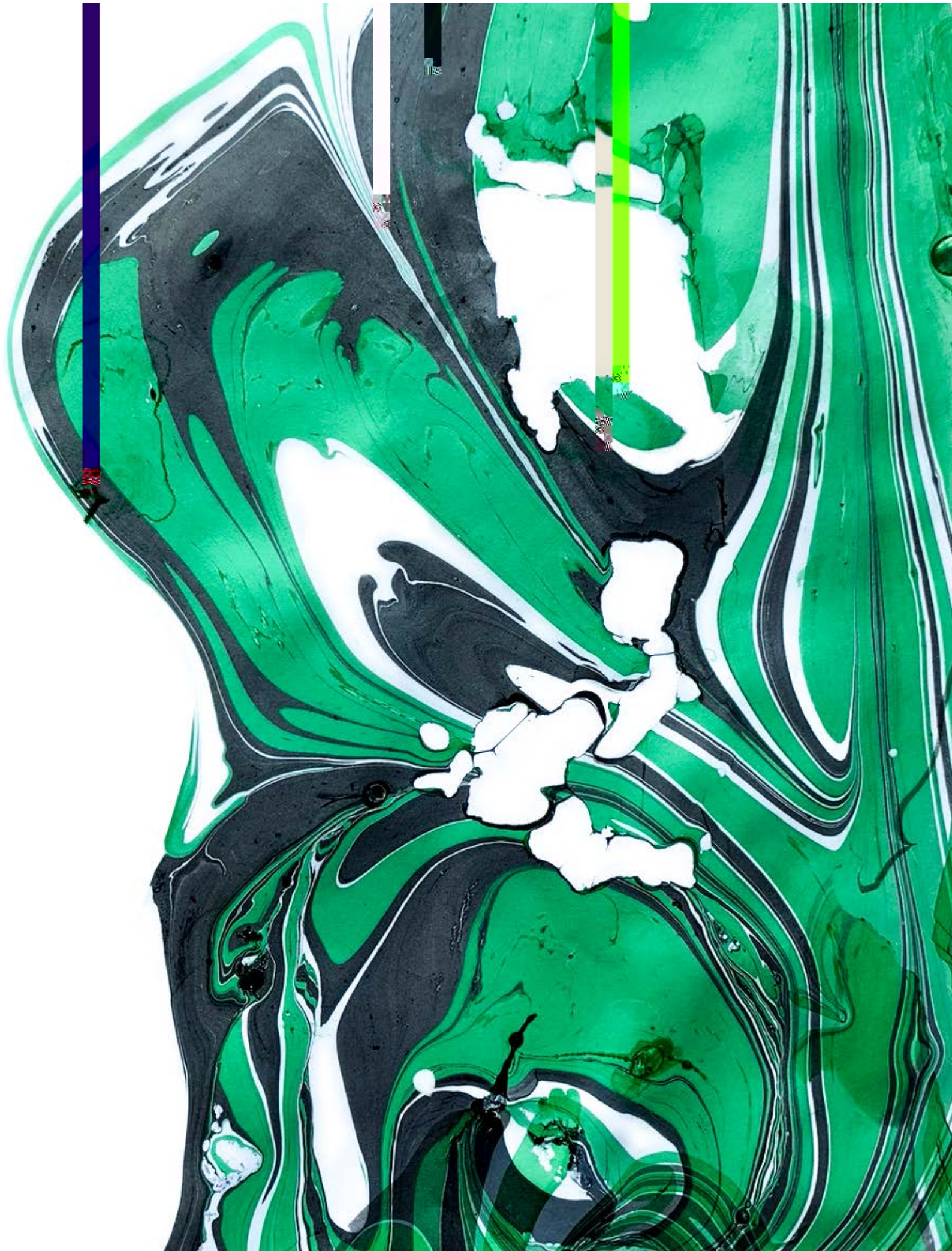
Et andet vigtigt element i udviklingen af de nye uddannelser var en ambition om at være et nærværende og bæredygtigt universitet. I de nye uddannelser styrker vi koblingen til arbejdsmarkedet. Der indtænkes flere og mere systematiske samarbejder med erhvervslivet og omverdenen i øvrigt, og der indtænkes bæredygtighed på alle niveauer. På fremtidens arbejdspladser vil medarbejderne opleve stor kompleksitet i opgaveløsningen, og der er behov for kandidater, der kan bidrage til at udvikle bæredygtige løsninger, og som kan tænke kreativt og tage ansvar.

Bæredygtige uddannelser fortolkes i selvangivelsen, som at termen "bæredygtig" (eller "bæredygtighed") indgår i fagbeskrivelsen på universitets hjemmeside eller i studieordningen for uddannelsen.

Studerende optaget på nye kandidatstudier i 2022

- Uddannelser med elementer af bæredygtighed
- Øvrige uddannelser





Bæredygtig campus

Miljømæssig bæredygtighed på campus

Bæredygtig renovering af store auditorie

I 2022 genåbnede Store Auditorie i bygning 01 på campus, som i seneste tid har været gennem renovering. Renoveringen er gennemført med bæredygtighed for øje. Auditoriet har ikke været renoveret længe, men på trods af dette var mange af møblerne i fin stand, om end lidt flade i polstringen og trætte i betrækket. Frem for at købe nye møbler, som ville være ressource- og klimamæssigt belastende, blev de gamle møbler ompolstrede og genbrugt. I forbindelse med renoveringen af auditoriet er også akustikken i lokalet forbedret. Dette er gjort med akustikpaneler på væg og loft i bæredygtige materialer. Akustikpanelerne, som nu pryder Store Auditorie, er lavet af filt, der er spundet af genbrugsplast. Siden genåbningen af Store Auditorie har det allerede lagt lokale til mange spændende events, herunder flere fejring af Roskilde Universitets 50-års jubilæum.

Øget affaldsfraktionering og -sortering på campus

I slutningen af året udrullede Roskilde Universitet den nye affaldsordning, som indebærer øget affaldsfraktionering – og sortering til genanvendelse på hele campus. Det betyder, at det fra 1. januar 2023 er muligt at udsortere bioaffald, plastaffald, mad- og drikkekartonaffald, glasaffald og metalaffald i næsten alle køkkener, samt i spiseafdelingen af kantinen. Den nye affaldssortering er markeret med piktogrammer fra det fælles piktogramsystem, som også bruges i kommuner og på genbrugspladser. På den måde sikres øget genkendelighed hos universitetets brugere, hvilket gør det nemmere for brugerne at sortere deres affald korrekt. Der

kan fortsat sorteres papir, pap og batterier i alle printrum på campus, hvor der også er opsat piktogrammer for at tydeliggøre dette. Den øgede affaldssortering skal sikre, at flere ressourcer bliver indsamlet til genanvendelse, indgår i ny produktion og dermed får nyt liv som andre produkter.

Bæredygtig bortskaffelse af IT-udstyr

Roskilde Universitet har længe bortskaffet IT-udstyr til genanvendelse, men i sommeren 2022 fik universitetet sat en ordning op gennem ATEAs 'Goitloop', hvor meget af udstyret kan blive genbrugt, frem for at blive genanvendt. Der er tale om alt fra bærbare computere, skærme, server- og netværksudstyr og meget mere. ATEA tager imod det udtjente IT-udstyr, og vurderer hvorvidt det kan sælges til genbrug, eller om det skal sendes til genanvendelse, og så sørger de for at rapportere alt til universitetet, så der er komplet overblik over behandlingen af udstyret. Det har resulteret i, at fra ordningens oprettelse i sommeren og året ud er 54% af Roskilde Universitets aftjente IT-produkter blevet sendt til genbrug, og de resterende 46% er sendt til genanvendelse. Ifølge ATEAs beregninger har det i alt betydet en besparelse på 36.192 kg CO₂e for 2022.

Mere miljøvenlig rengøring på campus

Den daglige rengøring på Roskilde Universitet varetages af ProfilService A/S, som i år har opnået miljøcertificeringen 'Svanemærket' på deres rengørings- og vinduespuddningsydelser. Svanemærket er et af kun to officielt anerkendte miljømærker i Danmark, og kravspecifikationer og godkendelser varetages af Miljømærkenævnet, som består af repræsentanter fra handels-, industri-, miljø- og forbrugerorganisationer, samt Miljøstyrelsen og

andre myndigheder. Svanemærket er en garanti for, at et produkt overholder skrappe miljøkrav, tager hensyn til menneskelig sundhed og er af god kvalitet. Med Svanemærket er der taget højde for varens miljøbelastning, hvilket vurderes ud fra et komplet livscyklusperspektiv, fra råstofudvinding til varens funktion ophører, og den enten kasseres eller genanvendes.

'Opcirkuleret' mad i kantinen

I sommeren 2022 startede Roskilde Universitet og DinnerdeLuxe, som har kantinedriften på universitetet, et samarbejde om at mindske madspild strukturelt i industrien. DinnerdeLuxe har et samarbejde med en af branchens store fødevarerproducenter, samt leverandører og producenter, om at købe overskydende fødevarer, som ikke er blevet solgt, da restauranter og kantiner normalt planlægger deres menuer flere dage ud i fremtiden. I stedet tager DinnerdeLuxe imod fødevarerne – et koncept, der i projektet kaldes 'Opcirkuleret mad'. Varerne køres derefter ud til kantinen på Roskilde Universitet, hvor der er opsat en kølecontainer til formålet. Her er det så op til kantinens køkkenpersonale at være kreative og bruge råvarerne til at lave spændende måltider til kantinens gæster. Alternativt laves råvarerne til produkter, såsom marmelader, chutneyer eller syltede produkter, som sælges i kantinen under konceptet 'Deli to go'. Forhåbningen med projektet er at skabe en "skabelon", der kan blive en standard, eller som minimum, kraftig inspiration, til andre kantiner, storkøkkener og andre i branchen. Madspildsprojektet i Roskilde Universitets kantine er et pilotprojekt, som nemt vil kunne genskabes i DinnerdeLuxe's øvrige kantinedrifter samt i andre kantiner landet over. Sideløbende med projektet er der i kantinen fortsat fokus på at mindske madspild af færdiglavet mad gennem konceptet "LateLunch", samt i

køkkenet ved tilberedelse af maden, hvor der bruges mest muligt af en given råvare. Dertil arbejdes der også med monitorering af den overskydende mad, hvor der hele tiden er fokus på at mindst muligt spiselig mad går til spilde.

Flere el-ladestandere og elbil til Rådighedsvagten

Roskilde Universitet har i 2022 udvidet antallet af el-ladepladser på parkeringspladsen P2 fra fire til otte. Dertil er der blevet opsat yderligere 12 el-ladestandere på P3, som giver 24 el-ladepladser. Med de nyetablerede el-ladestandere betyder det, at Roskilde Universitet nu i alt har 32 el-ladepladser. Muligheden for at lade sin elbil op på campus betyder, at flere af universitets ansatte og studerende nu har mulighed for at pendle til og fra campus i elbil, også selvom de kommer langvejs fra. Udover etableringen af flere ladepladser, så har Roskilde Universitet også udskiftet Rådighedsvagten's bil til en elbil. Rådighedsvagten's elbil har sin egen ladestander, og bilen optager derfor ikke plads for universitets brugere og besøgende på parkeringsarealet.

Fortsat fokus på biodiversitet på campus

I de seneste år er der blevet gjort meget for at fremme biodiversiteten på campus. Ved renoveringen af belægningen er der blevet sået særligt sammensat enggræs med engblomster til bier og sommerfugle, der er opsat gamle træstammer, som skal fungere som insekthoteller, og så er der ændret i, hvordan de grønne arealer holdes, så det vilde får mere plads. I 2022 har fokus været på det bevingede vildt. Der er nemlig blevet sat redekasser op til spurve og andre småfugle i skovområderne i udkanten af campus.

Social bæredygtighed på campus

Ligestilling og diversitet på Roskilde Universitet

Roskilde Universitet arbejder med ligestilling og mangfoldighed, både forskningsmæssigt og som et organisatorisk indsatsområde. Roskilde Universitet er således hjemsted for det tværgående Forskningscenter 'Center for Køn, Magt og Mangfoldighed' (CKMM). Ligestilling og mangfoldighed er et organisatorisk og ledelsesmæssigt indsatsområde, som bl.a. varetages af universitetets Ligestillings- og Mangfoldighedsudvalg. Udvalget rådgiver om ligestillings- og mangfoldighedsspørgsmål, bl.a. på baggrund af systematisk monitorering af ligestillingsdata for både ledelsen, videnskabeligt personale, teknisk og administrativt personale, samt studerende på Roskilde Universitet. I 2022 implementerede universitetet en 'Gender Equality Plan' (GEP), som samler eksisterende og nye ligestillingsindsatser, herunder bl.a. monitorering af og opfølgning på nøgletal på ligestillingsområdet for at sikre et vedholdende strategisk fokus på ligestilling.⁶

Politik for mangfoldighed og inklusion

Roskilde Universitet udarbejdede i 2022 en ny politik for mangfoldighed og inklusion, med hvilken universitetet har ambitioner om at udvikle et arbejds- og studiemiljø, som skaber lige muligheder for alle ansatte og studerende samt medvirker til at fjerne indlejrede uligheder i strukturer og kulturer. Med denne politik arbejder universitetet aktivt med mangfoldighed, inklusion og ligestilling i interne processer og i samspillet med det omgivende samfund, og med at universitetet ikke skaber eller reproducerer usaglige barrierer for såvel medarbejdere som studerende i

forhold til køn, etnicitet, social baggrund, seksuel orientering og fysisk og psykisk handicap.⁷

Socialt ansvar for kanten af arbejdsmarkedet

I februar 2022 underskrev Roskilde Universitet og ProfilService A/S, der varetager den daglige rengøring på universitetet, en hensigtserklæring om sammen at bestræbe sig på at skabe muligheder for flere fra kanten af arbejdsmarkedet. Håbet er, at flere igen kan få fast tilknytning til arbejdsmarkedet og få tilbudt anstændige, permanente jobs under hensyntagen til udfordringer, evner og ønsker. Med fokus på den uddannelsesmæssige indsats og ved at investere den påkrævede, ekstra tid og energi, de ansatte har brug for, er målet, at mange flere nye personer fra kanten af arbejdsmarkedet får en ny og meningsfuld tilknytning til arbejdsmarkedet.



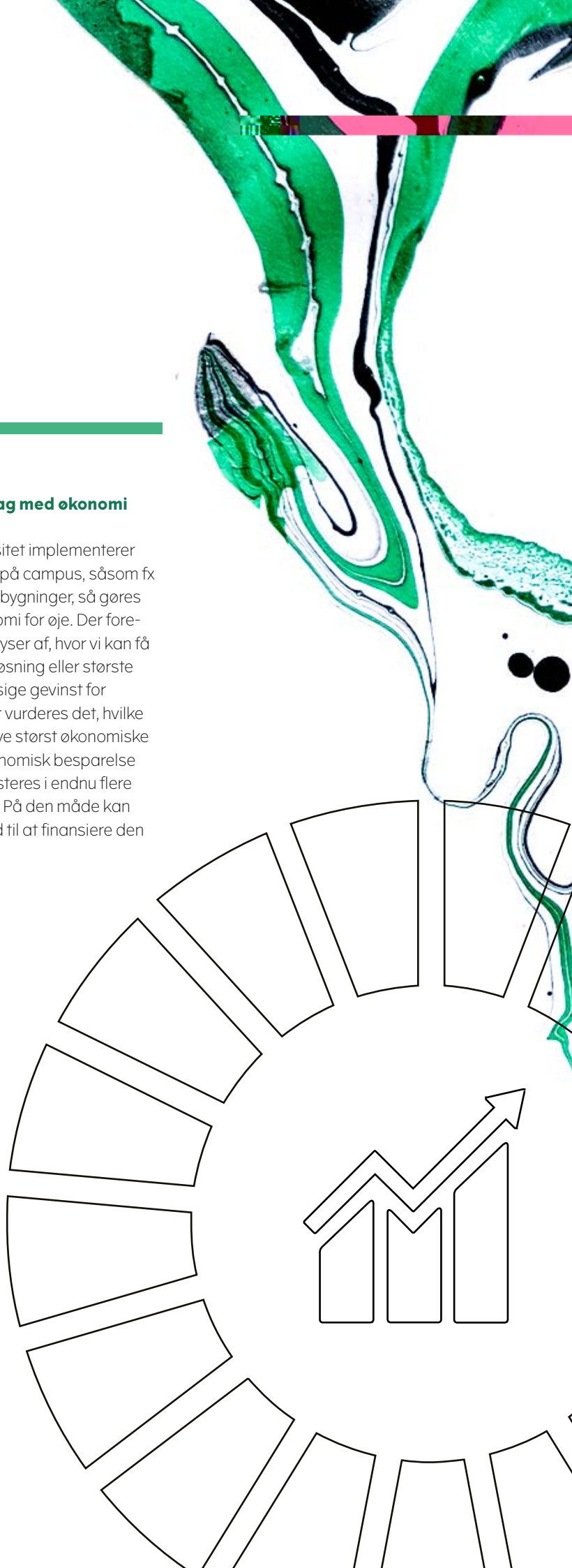
Økonomisk bæredygtighed på campus

Ansvarlige og bæredygtige investeringer

Roskilde Universitet har i 2021 udarbejdet en strategi for RUC's finansielle risikostyring. Formålet med den nye finansielle strategi er at fastlægge rammerne for en aktiv styring af RUC's finansielle portefølje, altså håndtering af de likvide midler samt eventuel kortfristet gæld under hensyntagen til de finansielle risici, som RUC er villig til at påtage sig. I den nye finansielle strategi er der indarbejdet etiske retningslinjer for kapitalforvaltning for at sikre, at RUC's finansielle dispositioner ikke krænker bredt anerkendte internationale konventioner og normer. Derfor screenes investeringerne ud fra FN-støttede principper for ansvarlige investeringer, som tager hensyn til menneskerettigheder, arbejdsforhold, klima og miljø, samt anti-korruption.⁸

Klima- og miljøtiltag med økonomi for øje

Når Roskilde Universitet implementerer klima- og miljøtiltag på campus, såsom fx energioptimering af bygninger, så gøres det også med økonomi for øje. Der foretages grundige analyser af, hvor vi kan få den mest optimale løsning eller største klima- og miljømæssige gevinst for pengene. Derudover vurderes det, hvilke løsninger der kan give størst økonomiske besparelse – en økonomisk besparelse som så kan geninvesteres i endnu flere klima- og miljøtiltag. På den måde kan en løsning være med til at finansiere den næste.



Verdensmålene i forskning og uddannelse

Langt de fleste problemstillinger, som samfundet og verden står overfor, er store og komplekse, og dermed vil en eventuel løsning ikke være at finde inden for en enkelt videnskab, ét fagområde eller et enkelt Verdensmål. Dertil kommer en risiko for, at en eventuel løsning kan afføde nye og utilsigtede problemer. Løsningen af denne type 'ordartede problemer' (wicked problems) kræver derfor tværfagligt samarbejde.

Roskilde Universitet har mange forsknings-, uddannelses- og samarbejdsaktiviteter, som direkte eller indirekte bidrager til løsningen af en eller flere af de problemstillinger, Verdensmålene belyser. I de efterfølgende afsnit oplyses en række eksempler på forsknings-, uddannelses- og samarbejdsaktiviteter på Roskilde Universitet. Verdensmålene er inddelt i tre bæredygtighedsområder, hhv. miljømæssig-, social- og økonomisk bæredygtighed, som til sammen favner det brede bæredygtighedsbegreb, samt partnerskaber. Aktiviteterne, som beskrives i det følgende, er oplyst under det bæredygtighedsområde, hvorunder de primært bidrager. De mange verdensmål, som indgår i arbejdet på en løsning, afspejler den indbyrdes forbindelse mellem verdensmålene, og de mange alsidige aktiviteter understreger pointen om, at virkelige problemer ikke kender faggrænser, og at det er ved fælles indsats og i samarbejdet på tværs, at vi sammen skal finde løsninger.

Forskning inden for bæredygtighed

Forskning inden for miljømæssig bæredygtighed

CHRONIC ph.d.-program – uddannelse af en ny generation af forskere

Et nyt EU-finansieret ph.d.-program skal uddanne 13 forskere inden for miljøeffekterne af vedvarende påvirkning af kemikalier i lave koncentrationer i kombination med andre kemikalier eller med miljøparametre som fx ændringer i temperatur, fødetilgængelighed eller inficering med parasitter. Professor (mso) Henriette Selck fra Roskilde Universitet står i spidsen for Chronic Exposure Scenarios Driving Environmental Risks of Chemicals-programmet (forkortet CHRONIC), som indbefatter 13 fuldt finansierede ph.d.-forløb, der fra efteråret 2021 er sat i gang på tværs af ti europæiske uddannelses- og forskningsinstitutioner, der i fællesskab med fem associerede partnere fra erhvervsliv, myndigheder og interesseorganisationer vil samarbejde tæt om at udvikle målrettede træningsaktiviteter og kurser til de ph.d.-studerende. To ph.d.-studerende er ansat på Roskilde Universitet. CHRONIC-programmets brede fokus på vedvarende lavdosis-forurening af såvel planter, dyr og mennesker og konsekvenserne for de samlede økosystemer i ferskvand og jord giver mulighed for en bredere uddannelse end den, der generelt er inkluderet i ph.d.-programmer og uddannelse i standardbeskyttelsesmål på miljøområdet.⁹

GrainLegsGo: Friske bælgfrugter til direkte human konsum

I forskningsprojektet 'GrainLegsGo' vil forskere fra Roskilde Universitet, i samarbejde med forskere fra Aarhus Universitet, øge dyrkningen af bælgplanter (ærter, hestebønner, sojabønner, grønne bønner) til human konsum - både friske og frosne (som grønne ærter), hvilket har både

miljø- og klimamæssige fordele samt åbner mulighed for at bidrage til den cirkulære bioøkonomi. Projektet har et stærkt fokus på samarbejde med interessenter i hele værdikæden for at udveksle viden om dyrkningssystemer for bælgplanter, de ernæringsmæssige aspekter ved øget brug af bælgplanter som fødevarer samt de positive miljø- og klimaeffekter. Forskerne søger dermed at identificere innovative løsninger til at opnå en højere produktion og et større forbrug af bælgplanter i Danmark, som vil stimulere den nødvendige overgang til en mere plantebaseret kost.¹⁰

Opskrift på styring af den grønne omstilling

Verden har brug for grøn omstilling, men vi når ikke i mål, hvis vi ikke ved, hvordan vi skal styre og lede det tværgående samarbejde, som skal skabe de nye, grønne løsninger. I et nyt stort internationalt forskningsprojekt skal Jacob Torfing, professor ved Institut for Samfundsvidenskab og Erhverv på Roskilde Universitet, sammen med et stærkt hold af internationale forskere undersøge, hvilke faktorer der er afgørende for at lykkes med de grønne tiltag. Udgangspunktet for forskningsprojektet er casestudier af en række samskabte bæredygtighedsprojekter i Danmark, Italien, USA, Canada, Australien, Rusland, Brasilien, Vietnam, Kina, Zambia og Ghana. Forskerne vil indsamle omfattende mængder af data og sammenligne på tværs af landene for at se, hvilke forskellige kombinationer af faktorer der er afgørende for, at man når i mål med projekterne ved at bidrage til at indfri et eller flere af FN's 17 verdensmål. Det kan være faktorer som fx finansieringsmodellen, den organisatoriske ramme og den konkrete ledelse af projekterne. I forsk-

ningsprojektet skal forskerne konkret teste og videreudvikle en ny styringsmodel for grøn omstilling.¹¹

Nedbringelse af plast- og tekstilforbrug på hospitaler

Tekstiler og plast indgår i mange af de genstande og produkter, som danskerne bruger hver dag, men de udgør også en klimabelastning. Derfor er der igangsat en stor forskningsindsats om cirkulær økonomi og tekstil i Danmark frem mod 2050, og lektor Kristian Syberg fra Institut for Naturvidenskab og Miljø ved Roskilde Universitet skal stå i spidsen for et forskningsspor i et stort partnerskab om genbrug af plast og tekstiler i sundhedssektoren. Partnerskabet, som kaldes 'Partnerskab for Cirkulær Økonomi for Plast og Tekstil', kommer til at rumme tre forskningsspor og en række projekter. De tre spor organiserer de konkrete projekter under partnerskabet, så projekter, der fokuserer på plast, hører under plastsporet, og projekter, hvori der arbejdes med at reducere miljøaftryk fra tekstiler, ligger i et tekstilspor. Kristian Syberg skal stå i spidsen for det fælles spor, der samler projekter, der omhandler både plast og tekstiler. Udover at lede sporet om plast og tekstiler skal Kristian Syberg lede et forskningsprojekt om at minimere plastforbrug i sundhedssektoren med særligt fokus på hospitaler, kaldt 'CircleHealth'. 'CircleHealth' skal arbejde med at nedbringe plast- og tekstilforbrug på de danske hospitaler med udgangspunkt i principperne omkring transition til cirkulær økonomi. Projektets parter vil analysere forbrug af plast og tekstiler på hospitalerne med det formål at give bud på, hvor forbruget kan mindskes både gennem udvikling af nye og bedre produkter, gennem optimeret materialeforbrug og bedre genanvendelse.¹²

Grønne løsninger til den maritime sektor

Den maritime sektor ser i disse år ind i en grøn omstilling af hele branchen, både hvad angår lastning af skibe, mere miljøvenlige brændstoffer og effektiv ruteplanlægning. I bestræbelsen på at finde nye løsninger, har Roskilde Universitet indgået et samarbejde med Erhvervshus Sjælland og brancheorganisationen for den maritime industri, Danske Maritime. Projektet ledes af lektor Line Reinhardt, adjunkt Matthew Spaniol og adjunkt Jens Dorland fra Institut for Mennesker og Teknologi ved Roskilde Universitet. Projektet løber over tre år, og det er planen, at projektet vil skabe solid grobund for vækst inden for det maritime område i Region Sjælland og samtidig bidrage til at udvikle et stærkt fundament for flere maritime aktiviteter på Roskilde Universitet.¹³

Forskning inden for social bæredygtighed

Pandemier i de nordiske samfund

Professor Lone Simonsen fra Roskilde Universitet står i spidsen for et forsknings-samarbejde på tværs af fire nordiske lande, som skal skabe større forståelse for fortidens pandemier i Norden for derigennem at være bedre klædt på til at reagere optimalt på nutidens og fremtidens pandemier. I forskningsprojektet 'Pathogens, Pandemics and the Development of Nordic Societies', som også kaldes NORDEMICS, skal forskerne analysere unikke nordiske data for bedre at forstå den menneskelige oplevelse af smitsomme sygdomme. Forskerne vil undersøge, hvordan faktorer som urbanisering, øget handel og rejser, befolkninger i bevægelse, vacciner og klimaforandringer påvirker dynamikken i epidemiske og pandemiske infektioner. Det nordiske tværfaglige konsortium bag projektet vil systematisk undersøge historiske sundhedsdata for at forstå mønstre for spredning og sundhedsmæssig indvirkning af sådanne sygdomme i de nordiske lande gennem de seneste 300 år. Ud over Roskilde Universitet tæller forskningsprojektets centrale samarbejdspartnere forskere fra Universitetet i Oslo, Norge, Turun Yliopisto (University of Turku), Finland, Lunds Universitet, Sverige, og Københavns Universitet.¹⁴

Forskning i salmonellainfektioner

Lektor i medicinalbiologi Lotte Jelsbak ved Institut for Naturvidenskab og Miljø på Roskilde Universitet forsker, i et projekt finansieret af Novo Nordisk Fonden, i, hvilke mekanismer salmonella benytter sig af for at forårsage sygdom. Specifikt undersøger Lotte Jelsbak i projektet, hvordan salmonellabakterier ved hjælp af kemiske signaler kommunikerer og derved koordinerer deres angreb på organismen,

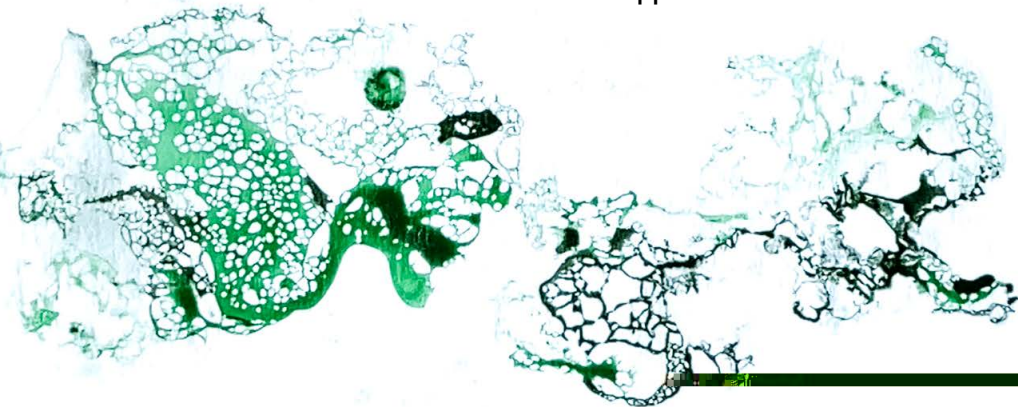
der udsættes for salmonellainfektion. Forskningsprojektets resultater skal bidrage til at designe molekyler, der kan blokere salmonellabakteriernes kommunikation og dermed hjælpe til at bekæmpe det stigende problem med antibiotikaresistens. Denne del af forskningen vil ske i tæt samarbejde med William Goldring, lektor i kemi på Roskilde Universitet.¹⁵

NORVALUE: Bæredygtige værdikæder i nordiske kystnære samfund

Forskerne Jørgen Ole Bærenholdt og Gestur Hovgaard fra Roskilde Universitet undersøger i NORVALUE projektet, hvordan mennesker i lokalsamfund i Nordatlanten er involveret i tilknytninger og forbindelser afgørende for deres levevilkår og overlevelse som del af Nordatlantiske samfund i Grønland, Island, Færøerne og Nordnorge. I århundreder har kolonier, landsbyer og byer udviklet sig gennem deres integration i værdikæder, som knytter lokalsamfund og deres naturressourcer sammen med virksomheder og deres kunder i andre dele af verden. Gennem disse værdikæder, og de forskellige typer transport forbundet hermed, er mennesker i Nordatlanten blevet leverandører til et stigende globaliseret marked for råmaterialer, produkter fra marine-pattedyr, fiskeri og akvakultur, men i stigende grad også oplevelser og ydelser forbundet med turisme, og har derigennem skabt velstanden i Nordatlantiske lokalsamfund.¹⁶

Smart cities

I et nyt forskningsprojekt skal lektor Jacob Rasmussen, fra Institut for Samfundsvidenskab og Erhverv ved Roskilde Universitet, undersøge byudviklingen i Johannesburg, Mumbai og Nairobi. For-



skerne i projektet skal undersøge 'smart cities', dvs. digitale infrastrukturer, som er nødvendige faciliteter for at få informationsteknologier til at fungere - som fx adgang til internet og telekommunikation - og teknologiske løsninger på urbane problemer. Projektet, som har særligt fokus på nye former for borgerskab, der opstår som konsekvens af 'smart city'-initiativer, består af tre casestudier fra forskellige byer, Johannesburg i Sydafrika, Mumbai i Indien og Nairobi i Kenya. De tre byer har til fælles, at de er regionale økonomiske og teknologiske centre og har planer for, hvordan de vil integrere 'smart cities'-teknologier. Samtidig er alle tre byer karakteriseret ved social og økonomisk ulighed, hvor uformelle og ikke planlagte bydele ligger tæt på indelukkede overklasse-beboelsesenkla-ver. Disse fælles karakteristika gør de tre byer velegnede til at undersøge sammenhængen mellem topstyrede visioner for teknologisk smarte byer og praktiske udfordringer om inklusion og adgang.¹⁷

Børneinddragelse i det familieretslige system

Skilsmisser kan være konfliktfyldte, og det kan gå ud over børns trivsel og udvikling. Forskning og erfaringer viser, at det kan påvirke børn negativt i forhold til deres mentale helbred, sociale relationer og engagement i forbindelse med uddannelse. I et nyere forskningsprojekt skal parterne undersøge, hvordan børneinddragelse kan forbedre den støtte, som børn og forældre modtager, og derigennem afbøde de potentielt negative konsekvenser ved en skilsmisse. Professor Hanne Warming fra Roskilde Universitet leder forskningsprojektet, der desuden har Professionshøjskolen Absalons Center for Socialt Arbejde og Forvaltning og Familieretshuset som partnere. Familieretshuset blev oprettet ud fra en ambition om at bringe børn bedst muligt gennem familiens brud, og derfor er der i

Familieretshuset oprettet en særlig børneenhed, som tager hånd om barnet gennem processen, og som skal skabe rum for børnenes inddragelse. Projektets formål er at styrke og kvalificere disse bestræbelser ved at producere ny grundvidenskabelig viden om de dynamikker, der skaber børns trivsel og mistrivsel samt forskningsbaseret udvikling og implementering af denne viden og nye metoder til at tale med og få indblik i børnenes perspektiver.¹⁸

Forskningsprojekt om international standardisering af retfærdighed

Når samfund befinder sig i en overgangsperiode efter borgerkrige, diktaturer eller undertrykkelse, er der ofte ønske om opgør med fortidens grusomheder, fordi det kan hjælpe landet ind på fredens eller demokratiets vej. Denne overgangsjustits, som på engelsk hedder 'transitional justice', kommer ofte til udtryk i form af retssager, sandhedskommissioner, krigerstatninger, undersøgelser, statsreformer, mindesmærker eller amnestier. Processen er blevet standardiseret over de seneste årtier. I et forskningsprojekt undersøger lektor Line Engbo Gissel fra Institut for Samfundsvidenskab og Erhverv på Roskilde Universitet, hvorfor denne model om overgangsjustits er blevet standardiseret, og hvem der har bidraget til det. Projektet tager udgangspunkt i fire casestudier fra det globale til det lokale niveau, om henholdsvis FN, Uganda, Colombia og Syrien. Projektet med titlen 'Standardisation of Transitional Justice: Consolidation, Innovation and Politics' bliver til i et samarbejde mellem Roskilde Universitet og Transitional Justice Institute på Ulster University i Nordirland. Ud over lektor Line Engbo Gissel, som er projektleder, deltager lektor og jurist Thomas Obel Hansen fra Ulster University, postdoc Line Jespersgaard Jakobsen fra Institut for Samfundsvidenskab og Erhverv på

Roskilde Universitet og ph.d.-studerende Wladimir Santana Fernandes.¹⁹

Embedsmandsnormer i Dansk statsbureaukrati

Det er af afgørende betydning i et demokratisk samfund, at vi har et velfungerende embedsværk. I Danmark har en lang række skandalesager involveret både ministre og embedsmænd og sat fokus på klassiske embedsmandsnormers status i centraladministrationens forvaltningspraksis, og hvilke dilemmaer embedsmændene står med i en dagligdag præget af nye samarbejdsformer og delvist modstridende krav og normer. I forskningsprojektet 'Civil servant norms of Danish state bureaucracy', ser lektor ved Roskilde Universitet, Birgitte Poulsen, derfor nærmere på centrale embedsmandsdyder som lydighedspligten, sandhedspligten og faglighedskravet og kombinerer en juridisk orienteret analyse med en interviewundersøgelse af, hvordan embedsmandsnormerne opleves og udmøntes i praksis af embedsmænd i tre forskellige ministerier.²⁰

Living Labs

På RUC har vi en række labs, der skaber et fysisk rum for nysgerrige og eksperimenterende sjæle. Her er adgang for både studerende, forskere, erhverv og privatpersoner ud fra ønsket om at dele vores viden med verden og selv blive klogere - sammen med verden.

FabLab RUC er et åbent fabrikationslaboratorium, rapid prototyping-laboratorie og digitalt produktionsværksted, der drives af HUMTEK's teknologiguruer. FabLab er åbent for alle, så man behøver ikke være studerende eller forsker ved Roskilde Universitet. I FabLab kan man arbejde med træ, plast, metal, stof, elektronik, programmering, digital produktion, VR og Augmented Reality.

ThirdRoom er en platform skabt i samarbejde med studerende på Roskilde Universitet og designet til at styrke en digital samarbejdende læringskultur fx omkring FNs verdensmål. ThirdRoom har til formål at skabe et kontemplativt, respektfuldt sted, hvor levende vidennetværk og projekter kan vokse og inspirere til meningsfulde forbindelser og innovationer.

DigitalMediaLab er et digitalt og fysisk laboratorium, der giver anbefalinger og adgang til datakilder, værktøjer og metoder til håndtering af digitale data, samt at udvikle nye værktøjer og metoder til forståelse og analyse af den enorme og eksponentielt stigende mængde data, der er tilgængeligt i vores stadig mere medierede liv og samfund.

Experience Lab er et eksperimentelt og eksplorativt laboratorium, som forsker i oplevelse og interaktion. Et tværfagligt team af forskere fra Computer Science, Performance Design, Kommunikation og Business arbejder æstetisk, teknologisk og designbaseret med udvikling af interaktion, rum, oplevelse og intelligente teknologier og komplekse vidensformer.²¹

Mere robust offentlig styring i turbulente tider

Den seneste tid har set en finanskriser, tørker, oversvømmelser, flygtningestrømme, en global pandemi og senest en krig – alle hændelser, som har påvirket den offentlige sektors evne til at levere stabil offentlig service og planlagte systemiske ændringer. Et nyt EU-forskningsprojekt kaldt 'ROBUST' med professor Jacob Torfing fra Institut for Samfundsvidenskab og Erhverv ved Roskilde Universitet i spidsen skal nu undersøge, hvordan den offentlige sektor kan realisere de presserende ambitioner om at beskytte demokratiet og velfærdsstaten og samtidig omstille sig til større lighed og bæredygtighed, når planerne jævnlige bliver skubbet til side. Målene

med forskningsprojektet er at bidrage med viden, som kan bruges på de forskellige niveauer af offentlig styring, samt at skabe et læringsfællesskab både online og i virkeligheden for at sikre, at resultaterne er forankret i praktiske overvejelser, og at de bliver brugt af relevante aktører.²²

Etiske overvejelser om kunstig intelligens i retssystemer

Kunstig intelligens (AI) bliver i stigende grad anvendt til strafudmåling i retssystemer, fx i USA, hvor AI anvendes til at foretage en såkaldt risikovurdering af lovovertrædere for at vurdere, om individer er høj- eller lavrisiko forbydere. Risiko-profilen kan derefter have indflydelse på straffens længde, selvom tilsvarende forbrydelser er blevet straffet mildere. I bogen "Sentencing and Artificial Intelligence" undersøger professor i etik og retsfilosofi på Institut for Kommunikation og Humanistisk Videnskab ved Roskilde Universitet, Jesper Ryberg, både fordele og ulemper ved brug af kunstig intelligens i strafudmåling. En fordel er, at der med AI hurtigt kan foretages en vurdering på baggrund af en stor mængde data, dog er der ikke altid gennemsigtighed i processen. Og så er løsningen ikke bedre end de informationer, man fodrer AI-løsningen med. Med bogen, som er den første publikation, der beskæftiger sig med AI og strafudmåling, søger Jesper Ryberg at tage debatten op om, hvorvidt kunstig intelligens skal anvendes ved domstolene og i forbindelse med strafudmåling, før vi bliver stillet overfor lignende problemstillinger i Danmark.²³

Værdig behandling af arbejdsløse borgere

I mange vestlige lande findes der områder, som er afkoblet fra den økonomiske vækst omkring storbyer, og derfor er præget af større arbejdsløshed og lavere indkomst. Tidligere undersøgelser har vist, at det at

leve i et lokalsamfund, som er præget af social og økonomisk armod, har konsekvenser for den enkelte både i forhold til, hvordan den enkelte person har det, og for hvordan personen agerer politisk. I forskningsprojektet 'INDIGMA – Experiences of (in) dignity from the margins' vil Lektor Magnus Paulsen Hansen og lektor Sabina Pultz fra hhv. Institut for Samfundsvidenskab og Erhverv og Institut for Mennesker og Teknologi ved Roskilde Universitet, sammen med deres forskningsgruppe, følge arbejdsløse borgere i udkantsområder i Danmark, USA og Frankrig. Forskerne vil lave etnografisk følgeforskning af arbejdsløse borgere i tre forskellige lande over en længere periode for at sammenligne borgernes erfaringer i deres møder med lokalsamfund, arbejdsmarked og velfærdsstat. Det skal give forskerne en forståelse for borgernes oplevelser af værdighed og uværdighed for eksempel i mødet med velfærdsstaten. Resultaterne af forskningsprojektet skal bl.a. formidles gennem en udstilling på Forsorgsmuseet i Svendborg.²⁴

Nyt samarbejde om styrket diabetesforskning

Roskilde Universitet og Steno Diabetes Center Sjælland har indgået en rammeaftale om et styrket samarbejde med fokus på diabetesforskning gennem bl.a. flere fælles forskningsprojekter. Fælles for universitetet og virksomheden er en målsætning om at bekæmpe ulighed i sundhed og øge borgernes trivsel i hverdagen, ligesom begge parter har en ambition om, at deres forskning skal gøre en reel forskel i den virkelige verden. Gennem fælles tværfaglig forskning, som skal styrke samarbejdet på tværs af sektorer, er målet at kunne bidrage til øget livslængde og -kvalitet blandt borgere med diabetes, samt at mindske sårbare borgere risiko for at udvikle diabetes. I forlængelse af rammeaftalen er der

blevet nedsat en styregruppe, hvori det er bestemt, at der til enhver tid skal sidde mindst én borger med diabetes.²⁵

Bedre spildevandsløsninger i Ghana

Spildevandsplanlægning er et meget komplekst socialt og politisk felt, som inkluderer både offentlige, private, statslige og ikke-statslige aktører og institutioner. I forskningsprojektet 'SWASH' (Sustainable Wastewater Systems for Ghana) undersøger lektor Paul Stacey, lektor Jacob Rasmussen og postdoc Nina Torm fra Institut for Samfundsvidenskab og Erhverv ved Roskilde Universitet, hvordan aktørerne på tværs af spildevandsområdet samarbejder. Projektet, som tager udgangspunkt i den hastigt voksende kystby Tema i Ghana, har særligt fokus på de uformelle og ikke-lineære processer, som opstår mellem private og offentlige instanser, når de skal finde sammen om udvikling inden for et komplekst felt, og hvordan dette påvirker udviklingen af spildevandsløsninger. 'SWASH'-projektets formål er at vende 'one-size-fits-all'-mentaliteten på hovedet og i stedet fokusere på, hvilken betydning de uformelle processer og rammer har, så man bedre kan tilpasse sig de faktiske sociopolitiske realiteter.²⁶

Robotteknologi på danske sygehuse

Danske sygehuse bruger i stigende grad robotteknologi til at assistere og aflaste de ansatte i forskellige former for arbejde. Et nyt forskningsprojekt, ledet af lektor i organisering og ledelse på Institut for Samfundsvidenskab og Erhverv ved Roskilde Universitet Jette Ernst, skal undersøge, hvordan brugen af robotteknologi påvirker arbejdet på landets sygehuse, resultaterne af arbejdet, samt hvordan personalet oplever robotteknologien. Når robotteknologien helt eller delvist overtager arbejde fra professionelle, kan det medføre uforudsete forandringer, som

det er vigtigt at få indblik i. I teorien skal robotteknologien aflaste og spare tid for personalet på sygehuse, men der mangler viden om, hvordan teknologien er påvirket af de forestillinger og interesser politikere og sygehusledelser har om automatisering og robotter. Forskningsprojektet vil skabe ny viden på området ved hjælp af feltarbejde og interviews udført på to danske sygehuse. Projektet omfatter to typer af robotter og forskellige fagprofessionelle i deres arbejde med eller i relation til robotterne. Projektet omfatter også studier af nationale, regionale og lokale dokumenter, der beskriver strategier og ideer om muligheder i robotteknologi og automatisering.²⁷

Vaccinerevolution og tidlig diagnosticering af sygdomme gennem ny DNA-forskning

Forsker fra Roskilde Universitet har i et forsøg skabt nye koblinger mellem DNA og metal, som blandt andet åbner for bedre behandling af sygdomme. Adjunkt på Institut for Naturvidenskab og Miljø ved Roskilde Universitet, Pratik Shah, har ledet et samarbejde med nationale og internationale partnere og har netop fået publiceret en forskningsartikel i det prestigefyldte internationale tidsskrift ACS Nano. Pratik Shah har sammen med kolleger fundet ud af, at DNA-molekyler via kontakt med et bestemt metalbaseret nanomateriale bliver i stand til at interagere med andre DNA-molekyler på en måde, som ikke finder sted i naturen. Det betyder, at man på sigt kan blive i stand til at kontrollere strukturerne, og det kan udgøre et stort skridt hen imod at udvikle robuste DNA-baserede maskiner. Forskerne er nu ved at undersøge, hvordan nanomaterialet er organiseret i DNA'et på det atomare niveau, hvor de desuden er ved at udvikle nye DNA-baserede sensorer for at vurdere diagnosepotentialet. De involverede forskere er hovedsageligt

fra institutioner i Sydkorea og Danmark. Fremover vil en stor del af forskningen blive udført af den nye forskningsgruppe på Roskilde Universitet i samarbejde med kolleger fra Kemisk Institut på KU.²⁸

Nyt grundforskningscenter i fremtidens pandemier

Hvad kan vi lære af historiske pandemier og COVID-19, som kan ruste os bedre til fremtidens pandemier? Dét spørgsmål vil være i fokus i det nye grundforskningscenter på Roskilde Universitet kaldt 'Center for Interdisciplinary Study of Pandemic Signatures', eller 'PandemiX'. PandemiX på Roskilde Universitet er ét af i alt 11 grundforskningscentre, som bestyrelsen i Danmarks Grundforskningsfond i 2022 har besluttet at investere i alt 625 millioner kroner i. De 11 grundforskningscentre - Centers of Excellence - skal drive banebrydende og nytænkende forskning, der skal være med til at fastholde Danmarks position som et af verdens førende forskningslande. Det særlige ved PandemiX Center er, at det skal være interdisciplinært. Centret vil fokusere på at opbygge en stærk kvantitativ base med forskere inden for bl.a. matematisk modellering, historisk epidemiologi, bioinformatik og klinisk forskning. Dernæst vil centeret indgå tværfaglige samarbejder med forskere inden for andre forskningsfelter, som fx sociologi, økonomi, globale studier, kommunikation og bioetik. Planen er, at centeret skal huse topforskere fra andre universiteter både i Danmark og resten af verden. Blandt de internationale samarbejdspartnere kan nævnes Harvard University og National Institutes of Health i USA samt Cambridge University i Storbritannien. Herhjemme er forskere fra NBI, DTU, Nordsjællands Hospital samt Statens Serum Institut og Rigsarkivet de centrale samarbejdspartnere i centeret. Grundforskningscentret åbner i sommeren 2023.²⁹



Forskning inden for økonomisk bæredygtighed

Alternative grønne fremtider

Når man taler om 'grøn vækst', menes der som regel økonomisk vækst, der er miljømæssig neutral eller til gavn for miljøet. Men hvis vi udfordrer forståelsen af grøn omstilling som noget, der er knyttet til vækst, kan vi drive den grønne dagsorden betydeligt fremad. Lone Riisgaard, som er leder af forskningsprojektet og lektor i udviklingsstudier på Institut for Samfundsvidenskab og Erhverv på Roskilde Universitet, skal, sammen med de andre forskere på projektet, studere alternative bæredygtighedsprojekter i Indien, Sydafrika og Danmark. I Sydafrika og Indien har man traditionelt haft et andet syn på relationen mellem mennesker og natur, og det kan give inspiration til det vestlige perspektiv, hvor naturen typisk er et undersystem til den menneskelige økonomi. Forskerne skal bl.a. studere en række øklandsbyer i Afrika og Indien, hvor man har fælles ejerskab over jord, produktion osv.³⁰

CASH-IN: Privatstyrede pengeoverførsler i Afrika

Pengeoverførsler er blevet en meget populær måde at støtte international udvikling og humanitær hjælp. Det er ikke noget nyt at give penge til folk i nød, men over de seneste par årtier har direkte pengeoverførsler udviklet sig til en fremtrædende metode til hjælp. Forskningsprojektet 'CASH-IN: Privately managed cash transfers in Africa', som har lektor Lars Buur fra Roskilde Universitet som forskningsleder, vil undersøge om, og i givet fald i hvilket omfang, private pengeoverførsler bliver politiseret af de herskende eliter, og hvordan dette måtte påvirke inkluderende bæredygtig vækst og forholdet mellem stat og samfund. Pengeoverførsler kan komme fra private donorer, regeringer eller som en

del af international støtte. Mens offentlig støtte og pengeoverførsler er blevet grundigt undersøgt, findes der nærmest ingen studier af privatstyrede pengeoverførselsprogrammer. 'CASH-IN'-projektet er det første forskningsprojekt, der systematisk fokuserer på privatstyrede pengeoverførsler inden for humanitær støtte og udvikling. Projektet vil fokusere på Uganda og Tanzania for at afdække de politiske dimensioner ved pengeoverførsler, fordi både Uganda og Tanzania har markante erfaringer med deres forskellige politiske organiseringer. Sammenlignende analyser af disse lande giver mulighed for at undersøge forbindelsen mellem den politiske organisering og dets indflydelse, hvis nogen, på privatstyrede pengeoverførsler til både humanitære (kortsigtede) og udviklingsorienterede (langsigtede) pengeoverførselsprogrammer.³¹

Inkluderende vækst i Etiopien

Forskningsprojektet 'Decent Work and GVC-based Industrialization in Ethiopia' (EthApparel), med Lindsay Whitfield, nu professor ved CBS som forskningsleder og Kristoffer Marslev, postdoc ved Roskilde Universitet, vil undersøge, hvad man kan lære af Etiopiens erfaringer, som kan føre til bedre arbejdsbetingelser og højere lønninger til arbejderne i en kontekst af løbende forandringer i den globaliserede tøj- og tekstilindustri og specifikke forhold i Etiopien. EthApparel har modtaget 10,3 mio. kr. fra Danida, som er et aktivitetsområde under Udenrigsministeriet, der bidrager til at bekæmpe fattigdom, fremme bæredygtig vækst og stabilitet samt sikre alle lige rettigheder og muligheder i udviklingslandene.³²

Bedre kontrakter mellem den offentlige og den private sektor

En lang række velfærdsopgaver og samfundsudfordringer bliver hver dag løst i samarbejdet mellem offentlige og private aktører. I et nyt forskningsprojekt skal professor (mso) Ole Helby Petersen fra Institut for Samfundsvidenskab og Erhverv på Roskilde Universitet undersøge, hvilke kompetencer den offentlige sektor skal bruge for at lave vellykkede kontrakter med den private sektor. Den offentlige sektor indkøber varer og tjenesteydelser på det private marked for næsten 355 milliarder kroner hvert år, og forskningsprojektet arbejder med teorier om transaktionelle og relationelle tilgange til offentlige udbud og kontraktstyring. Det er på den baggrund, at der i projektet vil blive udviklet et målrettet træningsprogram i offentlige indkøb og kontraktstyring. Træningsprogrammet vil blive tilbudt i et randomiseret nationalt felteksperiment til alle offentlige indkøbere i de danske kommuner og regioner, hvor indkøberne inddeles tilfældigt i eksperiment- og kontrolgrupper. Formålet med felteksperimentet er at måle, om målrettet træning i forskellige typer af kontraktkompetencer kan skabe bedre effekter i kontrakter mellem offentlige organisationer og det private marked. I forbindelse med forskningsprojektet udgav Ole Helby Petersen sammen med professor og centerleder Lena Brogaard i efteråret 2022 bogen 'Offentligt-privat samspil'. Både projektet og bogen er en hjælp til at tænke i økonomisk bæredygtighed i det offentlige-private samspil.³³

PARA: Positiv effekt for arbejdsmiljøet på de regionale arbejdspladser

Forskningsprojektet 'Positiv effekt for arbejdsmiljøet på de regionale arbejdspladser' (PARA), der ledes af Peter Hagedorn-Rasmussen, lektor i arbejdsliv ved Roskilde Universitets Institut for

Mennesker og Teknologi, har til formål at øge viden om indsatser, der har en positiv effekt på arbejdsmiljøet på de regionale arbejdspladser og i en regional kontekst, således at forskningen kan anvendes som et fundament, som de regionale arbejdsmiljøorganisationer kan omsætte til konkrete handlinger i deres arbejdsmiljøindsatser. Projektet er centreret om fem fokusområder, der er skitseret i Danske Regioners og Forhandlingsfælleskabets opdrag til projektet: 1) vold og trusler om vold 2) anerkendelse, respekt, faglighed og tid til kerneopgaven 3) introduktion af nyansatte og nyuddannede 4) fastholdelse og 5) forandringsprocesser.³⁴

Bog om det danske velfærdssamfunds udfordringer

Med udgangspunkt i grundig forskning, viser lektor i ledelse, organisation og arbejdsliv, Susanne Ekman, hvor svært det er for både ledere og medarbejdere at adressere misforhold mellem krav og ressourcer i det danske velfærdssamfund. Bogen viser via eksempler et dansk velfærdssamfund, hvor bl.a. sundheds- og uddannelsessystem lider af socialt, tidsligt og økonomisk underskud. Ansvar lander ofte hos den enkelte medarbejder, som føler et krav om at overbyde i forhold til den tid og de ressourcer, som medarbejderen råder over. Bogen beskriver individualisering af problemer, og hvordan individets arbejdsomhed, ansvarsforståelse, overbudsvillighed, selvledelsespraksis og robusthed bliver løsningen på velfærdssamfundets udfordringer og gør det næsten umuligt at etablere ændringer, som har en større systemisk effekt.³⁵

Vandlopper til fiskeopdræt

På verdensplan er fiskeriet i havet stagneret, og i dag stammer cirka 50% af det samlede udbytte af fisk fra opdræt. Opdrættet fisk er samtidigt den hastigst

voksende kilde til protein inden for fødevarerektoren, og set i lyset af et stigende befolkningstal har industriel produktion af fisk et stort vækstpotentiale. Et nyt innovationsprojekt på Roskilde Universitet skal afdække det økonomiske potentiale ved brug af en specifik vandloppeart som foderkilde i fiskeopdræt. Lektor Per Meyer Jepsen og professor Benni Winding Hansen fra Roskilde Universitet, skal, med udgangspunkt i nye videnskabelige resultater, afdække, hvordan storskala produktion af vandlopper kan gøres til en bæredygtig forretning for både en dansk producent og fiskeopdrættere verden over. Forskergruppen fra Roskilde Universitet, som har 15 års erfaring på feltet, har for nyligt identificeret en særlig hårdfør type af vandlopper, der, i modsætning til andre arter, kan produceres og opskaleres ved hjælp af et billigt og let tilgængeligt kunstigt foder. Det er afgørende nyt, for med kunstigt foder er det muligt at producere vandlopperne uden samtidigt at skulle dyrke deres naturlige fødekilde mikroalger, som er sårbare og tidskrævende at producere industrielt. Formålet med projektet er at sikre en stabil forsyning af vandlopper til fiskeopdrætterne, så de får adgang til billigt foder, der har en optimal biokemisk profil, der kan sikre fiskelarvers overlevelse og vækst.³⁶

Udvikling af nye, miljøvenlige materialer

En grøn, miljøvenlig fremtid kræver nye smarte og miljøvenlige materialer til fremstilling af fx ultratynde, bøjelige solceller med høj effektivitet, mere energibesparende integrerede kredsløb til computere og mobiltelefoner, stoffer til skræddersyede lægemidler eller nye ingredienser til fødevarerindustrien. De nye materialer er typisk sat sammen af byggesten, der er på størrelse med store molekyler og spontant kan organisere sig i komplekse mønstre.

Lektor i fysik på Institut for Naturvidenskab og Miljø ved Roskilde Universitet, Dorthe Posselt, skal, sammen med kollegaer, forske i mønstre og strukturer og lære materialets egenskaber at kende under forskellige påvirkninger i forskningsprojektet 'Roskilde University Interdisciplinary X-ray Scattering Hub'. Målet er at opnå ny viden om ændringer i materialers struktur over tid, når fx temperaturen ændres, der trækkes i materialet, eller det udsættes for et magnetfelt. Til forskningen har Roskilde Universitet modtaget et nyt, avanceret røntgen-anlæg, som er blevet døbt RUC-SAXS, hvilket står for Roskilde Universitet Small-Angle X-ray Scattering.³⁷

Digitalisering og forandringsprocesser

Roskilde Universitet har indgået en partnerskabsaftale med MAN Energy Solution, som er førende inden for udvikling af grøn motorteknologi til den maritime industri på verdensplan. Virksomheden begyndte i foråret den gradvise flytning af deres tre hovedkontorer i hhv. København, Ishøj og på Lolland til Trekroner, og den tætte geografiske placering gjorde partnerskabet oplagt. Aftalen er startskuddet på et fællesskab, der kommer til at fokusere på flere felter. Det er bl.a. aftalt, at Roskilde Universitet skal kortlægge transportmulighederne til og fra MAN Energy Solutions' fremtidige facilitet i Trekroner. I partnerskabsaftalens idégrundlag er der også drøftet muligheden for at lave studier af, hvordan medarbejderne bevarer tilknytningen til virksomheden og deres afdeling, når mange arbejder hjemme, samt synergi mellem studier og rekruttering, hvilket både har et lokalt og globalt perspektiv, bl.a. i forhold til at tiltrække og fastholde talenter. Partnerskabet, som vil strække sig over en årrække, er helt i trit med Roskilde Universitets fokus på øget samarbejde med omverdenen.³⁸

EU-projekt om afgrødediversitet og bæredygtige fødevarer

Europæisk planteavl bliver i stigende grad udfordret af blandt andet skiftende og voldsommere klima. Men øget artsdiversitet i de afgrøder, vi benytter, kan være med til at sikre mere robuste og produktive landbrugssystemer. I et nyt forskningsprojekt kaldt 'IntercropValuES-projektet', som er støttet af EU's Horizon Europe program, skal forskerne Henrik Hauggaard-Nielsen og Ane Kirstine Aare fra Institut for Mennesker og Teknologi på Roskilde Universitet, sammen med 27 partnere fra andre EU-lande, finde ud af, hvordan økosystemtjenester påvirker de forskellige værdikæder, som i sidste ende bestemmer, hvad vi spiser. Forskere og repræsentanter fra offentlige og private virksomheder fra 15 lande deltager i projektet, som har til formål at forstå og udvikle mere diverse dyrkningssystemer. Resultaterne skal derefter sammenholdes med den traditionelle tilgang, hvor fokus er på en enkelt afgrøde. IntercropValuES-projektet blev lanceret sidst i november 2022, hvor mere end 50 forskere mødtes hos Det franske center for landbrugsforskning og international udvikling i Montpellier for at drøfte rammerne for de aktiviteter, som skal udføres over de næste fire år. EU forventer konkrete løsninger og drejebøger til relevante forandringsaktører for at sikre den accelererende grønne omstilling.³⁹

Byers bæredygtige fødevarer

I det internationale forskningsprojekt FOOD TRAILS skal Niels Heine Kristensen, der er professor på Institut for Mennesker og Teknologi ved Roskilde Universitet og leder den danske del af forskningsprojektet, være med til at udvikle metoder, som europæiske byer kan bruge i deres fødevarerpolitikker. Formålet med projektet er at opbygge og dele evidens, som beslutningstagere kan bruge i opbygning

af mere bæredygtige fødevarer-systemer med særlig fokus på at styrke regionale og cirkulære fødevarer-systemer. Det skal ske ved hjælp af såkaldte living labs, der er inddragende metoder, som bliver benyttet og evalueret i konkrete praksisser i byerne på tværs af Europa. Roskilde Universitet og Københavns Kommune står for den danske del af projektet, hvor København er en af projektets 11 partnerbyer. Roskilde Universitet vil arbejde tæt sammen med Københavns Kommune for at undersøge, hvordan offentlige indkøb kan bruges til at udvikle bæredygtige cirkulære fødevarer-systemer, der bygger videre på Københavns Kommunes erfaring med offentlige indkøb af økologisk mad og kommunens arbejde med at finde metoder til at realisere den nye mad- og måltidsstrategi.⁴⁰



Bæredygtighed inden for uddannelse

Ny uddannelse i bæredygtig økonomi

Roskilde Universitet har planer om at åbne en ny kandidatuddannelse i samfundsøkonomi med fokus på social og klimamæssig bæredygtighed. På den nye samfundsøkonomiske kandidatuddannelse skal studerende kunne specialisere sig i to retninger: Grøn Omstilling og Bæredygtig Finansiering. På begge linjer får de studerende en række fag, som gør dem i stand til at forstå samfundets udfordringer med bæredygtighed ved hjælp af avanceret teoretisk og praktisk viden om økonomiske transformationsprocesser på mikro-, makro- og internationalt niveau. De første studerende kan søge ind på bachelorfaget Samfundsøkonomi i 2023, og planen er, at den nye kandidatuddannelse åbner dørene til sommer 2025.⁴¹

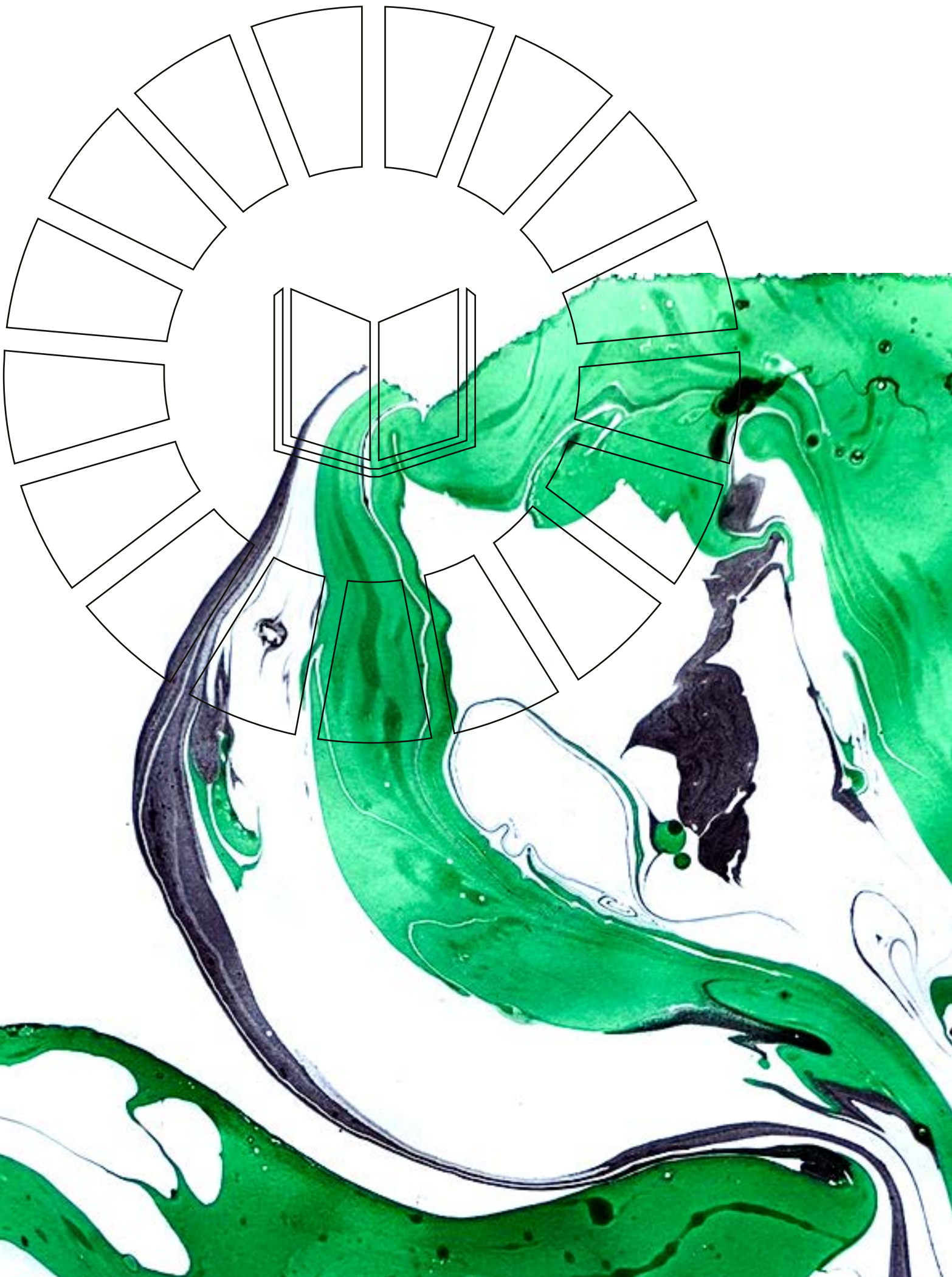
Kandidatuddannelse i sygepleje på Roskilde Universitet

I 2022 kom en aftale på plads om, at Roskilde Universitet fra 1. februar 2023 overtager kandidatuddannelsen i sygepleje fra Aarhus Universitet. Uddannelsen, som ligger i Emdrup ved København, flytter til Roskilde, hvor den vil blive placeret tæt ved Roskilde Sygehus, og med overdragelsen af den ellers lukningstruede uddannelse, vil det nu stadig være muligt at læse en kandidat i sygepleje øst for Storebælt. I den kommende tid vil Roskilde Universitet desuden afsøge mulighederne for samarbejde med kliniske miljøer i både Region Sjælland og Region Hovedstaden, fx ifm. specialer eller andre projektføløb. Derudover undersøges muligheden for forlagt gruppearbejde i en række sjællandske byer, så studerende bosat dér vil kunne mødes i projektgrupper på udvalgte dage - evt. med lokal understøttelse fra fx lokale sygehuse eller professionshøjskoler.⁴²

Ny kandidatuddannelse i samfundsjura

I 2022 blev det besluttet, at Roskilde Universitet åbner en ny tværfaglig kandidatuddannelse i samfundsjura, med kernefagligheder forankret i jura og politik. Formålet med studiet er at uddanne kandidater, der kan balancere juridiske og politikudviklende hensyn, og som kan gribe en politisk idé og omsætte den til juridisk holdbar praksis i kommuner, regioner, staten og erhvervslivet. Uddannelsen giver de studerende den nyeste forskningsbasere⁴²





Partnerskaber

Critical Edge Alliance

Roskilde Universitet er initiativtager til Critical Edge Alliance - et universitetsnetværk bestående af otte universiteter fra fem kontinenter, hvor en innovativ tilgang til læring, engagement, tværfaglighed og kritisk tænkning står øverst på dagsordenen.⁴⁴

CEA: Sommerskole i Verdensmålene

I sommeren 2022 afholdt Roskilde Universitete, i samarbejde med Critical Edge Alliance, et to ugers kursus som en del af RUCs sommerskole. På kurset introduceres de studerende til FNs Verdensmål, som diskuteres i teori og praksis ud fra et tværfagligt, forskningsbaseret og kritisk perspektiv, og det undersøges, hvordan der kan arbejdes med målene som drivkraft for forandring, social innovation samt bæredygtighed både lokalt, national og globalt. Kurset gør dermed de studerende i stand til at tilegne sig forskningsbaseret viden om Verdensmålene, hvordan de som rammeværktøj anvendes i praksis og mekanismer til monitorering af udvikling og effekt. Gennem Verdensmålenes 'linse' undersøger kurset et udvalg af globale udfordringer såsom migration, fødevareresystemer, bæredygtighed og cirkulær økonomi, urbanisering, social innovation og entreprenørskab. Kurset indeholder både forelæsninger, debatter, organiserede og vejledte workshops, feltudflugter og virksomhedsbesøg og paneldebatter med betydningsfulde ledere og direktører fra det politiske miljø, NGO'er og virksomheder, som arbejder med Verdensmålene. Sommerskole i Verdensmålene afholdes igen d. 14.-25. august 2023.⁴⁵

GRASP-festival

Vidensfestivalen 'GRASP' i Roskilde samlede for andet år i træk forskere, kunstnere og praktikere for at løse tidens store udfordringer med klimakrise og social ulighed. Bag begivenheden står Roskilde Festival

i samarbejde med Roskilde Universitet, Roskilde Kommune, Museum Ragnarock og Roskilde Festival Højskole. Festivalen løb af stabelen 6.-7. oktober, hvor dørene blev slået op til over 50 arrangementer, såsom talks, panelsnakke, koncerter, kunst og performances. Forskere, kunstnere og praktikere fra ind- og udland gik sammen om at tage tidens store udfordringer med klimakrise og social ulighed under behandling. Samtidig blev festivalgæsterne aktivt involveret i løsningsorienterede perspektiver på diverse emner. Målet med festivalen er at styrke videndelingen mellem forskere, studerende, kunstnere, praktikere og civilsamfundsorganisationer og på den måde inspirere til nye bæredygtige forandringer i hverdagen. Dette års GRASP-festival finder sted 28.-29. september 2023.⁴⁶

European Reform University Alliance

The European Reform University Alliance samler fem yngre reformuniversiteter herunder Roskilde Universitet. Reformuniversiteterne er grundlagt for at nytænke, hvad et universitet er og bør være. Alliancens øvrige universiteter er Université Paris 8 (Frankrig), Universität Konstanz (Tyskland), New Bulgarian University (Bulgarien) og The University of the Aegean (Grækenland). I december 2021 underskrev alle alliancens parter en hensigtserklæring for en fælles bæredygtighedsstrategi for campus, lokalsamfund og regioner for at opfylde verdensmålene og 2030 agendaen. Partnerne i The European Reform University Alliance vil skabe et netværk med de samme mål og værdier om eksempelvis bæredygtighed, tværfaglighed og kritisk tænkning inden for forskning, undervisning og udvikling af institutionerne. Alliancen skal blandt andet være med til at sikre udveksling af innovative undervisnings- og læringsformer, ligesom samarbejdet skal være med

til at sikre en bedre studentermobilitet ved at tilbyde studier, som er fleksible, og som kan gennemføres på tværs af Europa. Ambitionerne handler om at skabe et fællesskab for studerende og ansatte – både fysisk og virtuelt – på tværs af universiteterne i de forskellige lande og uddanne en ny generation af kreative europæere, der kan samarbejde på tværs af sprog, landegrænser og fagligheder for at finde nye løsninger på tidens store samfundsmæssige udfordringer.⁴⁷

Strategiske partnerskaber

Roskilde Universitet har, som det eneste universitet med hjemsted i Region Sjælland, en særlig opgave med at bidrage til regionens udvikling, som vi løfter målrettet. Derfor har vi indgået strategiske partnerskabsaftaler med en række regionale aktører for derigennem at bidrage til at højne Region Sjællands unges uddannelsesniveau, bidrage med kvalificeret arbejdskraft til regionen og bidrage gennem forskning- og samarbejdsprojekter til udvikling af Region Sjælland. Otte partnerskabsaftaler er etableret med Guldborgsund Kommune, Roskilde Kommune, Næstved Kommune, Sorø Kommune, Region Sjælland, Roskilde Festival, Erhvervsforeninger i Roskilde og Høje-Taastrup og Zealand – Sjællands Erhvervsakademi.⁴⁸

Open Entrepreneurship

Roskilde Universitet arbejder med entreprenørskab for forskere og studerende som en del af det landsdækkende universitetssamarbejde, Open Entrepreneurship. Her er der fokus på at få kommercialiseret forskningsviden, øget antallet af studerende, der starter egen virksomhed og øget antallet af iværksættere, der samarbejder med universiteterne. Open Entrepreneurship på Roskilde Universitet er delt op i to hovedaktiviteter:

- RUC Open Entrepreneurship – From Research to Business
- RUC Open Entrepreneurship Lab (Student Startup Hub)⁴⁹

Samarbejde om uddannelse med Næstved Kommune

Næstved Kommune har fokus på at blive en mere attraktiv uddannelsesby, hvor de studerende får bedre mulighed for at bringe deres viden aktivt i spil på arbejdsmarkedet, mens de studerer – fx ved at kombinere uddannelse og praktik. Samtidig har erhvervslivet i kommunen i stigende grad behov for kvalificeret arbejdskraft. Derfor underskrev Roskilde Universitet og Næstved Kommune i 2022 en samarbejdsaftale, som især skal styrke sammenhængen mellem uddannelse og arbejde ved at forene uddannelse med konkret erfaring ude i erhvervslivet. En arbejdsgruppe vil kortlægge, hvilke fagområder det vil give god mening at samarbejde om, og derefter vil de se på, hvilke kandidatuddannelser på Roskilde Universitet der bedst matcher disse ønsker. Gennem fælles udvikling- og forskningsprojekter i samarbejde med erhvervslivet, som kan hjælpe erhvervsvirksomhederne og kommunen med at få viden, der ellers ikke har været tilgængelig, er målet at hæve uddannelses- og vidensniveauet gennem udvikling af nye uddannelsesindsatser, fremme lokalt vækstpotentiale gennem vidensamarbejde med erhvervslivet og institutioner, samt at understøtte samarbejdet mellem den kommunale praksis og Roskilde Universitets uddannelse og forskning.⁵⁰

Samarbejde med Holbæk Kommune om uddannelse og erhverv

Roskilde Universitet og Holbæk kommune har indgået et samarbejde om at styrke arbejdet med lokale uddannelser, samt at være til gavn for virksomhederne i Nordvestsjælland. Holbæk Kommune

gør en særlig indsats for at tiltrække folk med de kvalifikationer, som de lokale virksomheder har brug for. Samtidig er det et mål, at de unge uddanner sig bredt til det lokale arbejdsmarked. Som Region Sjællands centrale akademiske forsknings- og uddannelsesinstitution er Roskilde Universitet derfor den naturlige samarbejdspartner for Holbæk Kommune. Samarbejdsindsatser som udvikling af uddannelsessamarbejder inden for udvalgte fagområder, samarbejde om udviklings- og forskningsprojekter, og fælles kommunikation og public affairs skal hjælpe til at fastholde de unge i uddannelse, tiltrække relevante talenter til kommunens arbejdspladser og sikre, at Holbæk Kommune forbliver en kommune, hvor familier, studerende og virksomheder med sindsro kan slå sig ned.⁵¹

Udvikling af fremtidens grønne studieliv på landet

Et relativt nyt partnerskab mellem Lejre Kommune, Roskilde Universitet, Region Sjælland og Gate 21 har fået 856.567 kroner fra Landdistriktspuljen til at arbejde videre med et projekt, der skal gøre det mere attraktivt for unge under uddannelse at bo på landet. I 2021 gik parterne bag ansøgningen sammen om at undersøge interessen og mulighederne for at skabe et grønt studiemiljø i Lejre Kommune – helt i tråd med Region Sjællands udviklingsstrategi, hvor landdistrikternes tiltrækningskraft er i fokus. Pengene fra Landdistriktspuljen gør det muligt at kvalificere og udvikle projektet. Den nye funding går til at undersøge de unges ønsker og behov, finde mulige placeringer i kommunen, så studieboligerne og miljøet på stedet kan blive et aktiv både for de studerende, men også for de unge i hele Lejre Kommune – og så skal der arbejdes på at finde finansiering til at opføre boligerne. For Roskilde Universitet er det vigtigt at være til stede

i samfundet, og det er samarbejdet med Lejre Kommune et udtryk for. Indsatsen løber over halvandet år og har som mål-



Referencer

- 1 <https://www.stockholmresilience.org/research/research-news/2016-06-14-the-sdgs-wedding-cake.html>
- 2 <https://ruc.dk/lavenergilaboratoriebygning>
- 3 <https://ruc.dk/escoprojektet-paa-ruc>
- 4 <https://ruc.dk/baeredygtig-belaegning>
- 5 <https://ufm.dk/publikationer/2022/kortlaegning-af-bevillinger-til-gron-forskning-og-innovation-i-2021>
- 6 https://ruc.dk/sites/default/files/2023-03/GEP%202023-2025_0.pdf
- 7 <https://ruc.dk/sites/default/files/2023-04/Monitorering%20af%20RUCs%20n%C3%B8gletal%202023.pdf>
- 8 <https://unglobalcompact.org/what-is-gc/mission/principles>
- 9 <https://ruc.dk/nyheder/ruc-i-spidsen-eufinansieret-phdprogram-i-risikovurdering-paa-miljoeomraadet>
- 10 <https://forskning.ruc.dk/da/projects/friske-b%C3%A6lgplanter-til-direkte-human-konsum>
- 11 <https://ruc.dk/nyheder/nyt-forskningsprojekt-skal-give-opskriften-paa-styring-af-den-groenne-omstilling>
- 12 <https://ruc.dk/nyheder/forskningsprojekt-undersoeger-mulig-nedbringelse-af-plast-og-tekstilforbrug-paa-hospitaler>
- 13 <https://ruc.dk/nyheder/nyt-samarbejde-skal-skabe-nye-groenne-loesninger-i-den-maritime-sektor>
- 14 <https://ruc.dk/nyheder/11-millioner-kroner-til-tvaernationalt-forskningsprojekt-om-pandemier-i-de-nordiske-samfund>
- 15 <https://ruc.dk/nyheder/ruc-faar-16-mio-kr-til-forskning-i-salmonella-fra-novo-nordisk-fonden>
- 16 <https://forskning.ruc.dk/da/projects/sustainable-value-chains-in-nordic-coastal-communities>
- 17 <https://ruc.dk/nyheder/dff-bevilger-26-mio-kr-til-smart-citiesprojekt>
- 18 <https://ruc.dk/nyheder/millionbevilling-styrket-boerneinddragelse-i-det-familieretlige-system?>
- 19 <https://ruc.dk/nyheder/millionbevilling-til-forskningsprojekt-om-international-standardisering-af-retfaerdighed>
- 20 <https://ruc.dk/research-project/civil-servant-norms-danish-state-bureaucracy>
- 21 RUC on the go 2020/21, s. 40
- 22 <https://ruc.dk/nyheder/stort-euprojekt-undersoeger-nye-robuste-offentlige-loesninger-i-en-turbulent-tid>
- 23 <https://ruc.dk/nyheder/kunstig-intelligens-kan-give-dig-flere-aar-i-faengsel>
- 24 <https://ruc.dk/nyheder/hvordan-sikrer-samfundet-vaerdighed-dets-borgere>
- 25 <https://ruc.dk/nyheder/styrket-diabetesforskning-i-region-sjaelland-skal-taettere-paa-patienterne>
- 26 <https://ruc.dk/nyheder/forskere-fra-roskilde-universitet-udvikler-bedre-spildevandsloesninger-i-ghana>
- 27 <https://ruc.dk/nyheder/sygehusrobotter-skal-ses-efter-i-soemmene>
- 28 <https://ruc.dk/nyheder/ny-dnaforskning-kan-revolutionere-vacciner-og-tidlig-diagnosticering-af-sygdomme>
- 29 <https://ruc.dk/nyheder/nyt-grundforskningscenter-skal-goere-os-klogere-paa-fremtidens-pandemier>
- 30 <https://ruc.dk/nyheder/samfundsforskere-vil-udfordre-begrebet-groen-vaekst>
- 31 <https://ruc.dk/nyheder/forskningsprojekt-om-private-pengeoverfoerslers-effekt-i-afrika-modtager-12-millioner>
- 32 <https://um.dk/da/danida/>
- 33 <https://ruc.dk/nyheder/62-millioner-kroner-til-projekt-om-bedre-kontrakter-mellem-den-offentlige-og-den-private>
- 34 <https://forskning.ruc.dk/da/projects/positiv-effekt-for-arbejdsmilj%C3%B8et-p%C3%A5-de-regionale-arbejdspladser>
- 35 <https://forskning.ruc.dk/da/publications/giftig-g%C3%A6ld-og-udpint-vef%C3%A6rd-om-udpiningen-af-den-offentlige-sek>
- 36 <https://ruc.dk/nyheder/ny-bevilling-fra-innovationsfonden-skal-goere-vandlopper-til-fiskeopdraet-til-en-god>
- 37 <https://ruc.dk/nyheder/nyt-stort-roentgenanlaeg-skal-hjaelpe-rucforskere-med-udvikle-fremtidens-smarte-og>
- 38 <https://ruc.dk/nyheder/roskilde-universitet-og-man-energy-solutions-indgaar-partnerskab-om-digitalisering-og>
- 39 <https://ruc.dk/nyheder/roskilde-universitet-deltager-i-stort-euprojekt-om-afgroedediversitet-og-baeredygtige>
- 40 <https://ruc.dk/nyheder/ruc-og-koebenhavns-kommune-er-del-af-nyt-eufinansieret-projekt-om-byers-baeredygtige>
- 41 <https://ruc.dk/nyheder/uddannelse-i-baeredygtig-oekonomi-paa-vej>
- 42 <https://ruc.dk/nyheder/kandidatuddannelse-i-sygepleje-flytter-til-roskilde>
- 43 <https://ruc.dk/nyheder/roskilde-universitet-lancerer-efterspurgt-uddannelse-i-samfundsjura>
- 44 <https://www.criticaledgealliance.com/>
- 45 <https://ruc.dk/sommerskole-framing-solutions-and-drivers-change>
- 46 <https://graspfestival.dk/>

47 <https://ruc.dk/nyheder/ruc-faar-eubevilling-til-innovativ-europaeisk-universitetsalliance?>

48 <https://ruc.dk/samarbejde>

49 <https://open-entrepreneurship.com/>

50 <https://ruc.dk/nyheder/naestved-kommune-samarbejder-med-roskilde-universitet-om-uddannelse>

51 <https://ruc.dk/nyheder/holbaek-kommune-indgaar-samarbejdsaftale-med-roskilde-universitet>

52 <https://ruc.dk/nyheder/stoette-fra-landdistriktspuljen-til-udvikling-af-fremtidens-groenne-studieliv-paa-landet>

53 <https://ruc.dk/nyheder/danmarks-miljoeklynge-flytter-ind-paa-roskilde-universitet>

